

УТВЕРЖДАЮ
Начальник Военной академии
войсковой противовоздушной обороны
Вооруженных Сил Российской Федерации
генерал-лейтенант


Г.Ерёмин

29 сентября 2022 года

**ПРАВИЛА ПРИЁМА
НА ОБУЧЕНИЕ КУРСАНТАМИ В ВОЕННУЮ АКАДЕМИЮ
ВОЙСКОВОЙ ПРОТИВОВОЗДУШНОЙ ОБОРОНЫ
ВООРУЖЕННЫХ СИЛ РОССИЙСКОЙ ФЕДЕРАЦИИ
В 2023 ГОДУ**

Рассмотрены на заседании
ученого совета академии,
протокол № 24
от 29 сентября 2022 года

I. СВЕДЕНИЯ ОБ АКАДЕМИИ

Полное наименование – федеральное государственное казенное военное образовательное учреждение высшего образования «Военная академия войсковой противовоздушной обороны Вооруженных Сил Российской Федерации имени Маршала Советского Союза А.М.Василевского» Министерства обороны Российской Федерации¹;

Академия находится в ведомственном подчинении Министерства обороны Российской Федерации, непосредственном – главнокомандующего Сухопутными войсками, не имеет в своем составе филиалов и является единственной в Российской Федерации военной образовательной организацией высшего образования Министерства обороны Российской Федерации, осуществляющей подготовку специалистов для войск противовоздушной обороны Сухопутных войск, Воздушно-десантных войск, береговых войск флотов, а также Федеральной службы безопасности России и Национальной гвардии России.

Местонахождение: 214027, г. Смоленск, ул. Котовского, д. 2.

II. ОБЩИЕ ПОЛОЖЕНИЯ

Настоящие Правила приёма на обучение курсантами в Военную академию войсковой противовоздушной обороны Вооруженных Сил Российской Федерации (далее – Правила приема²) регламентируют прием граждан Российской Федерации в Академию на обучение в качестве курсантов по образовательным программам высшего образования – программам специалитета, а также по образовательным программам среднего профессионального образования – программам подготовки специалистов среднего звена и раскрывают требования, предъявляемые к кандидатам, поступающим на обучение в Академию.

Прием в Академию осуществляется на конкурсной основе. Условиями конкурса гарантируются соблюдение права на образование и зачисление на обучение кандидатов, наиболее способных и подготовленных к освоению

¹ Далее в тексте настоящих Правил приема, если не оговорено особо, для краткости будут именоваться: федеральное государственное казенное военное образовательное учреждение высшего образования «Военная академия войсковой противовоздушной обороны Вооруженных Сил Российской Федерации имени Маршала Советского Союза А.М.Василевского» Министерства обороны Российской Федерации – Академией; воинские части, организации Вооруженных Сил Российской Федерации – воинскими частями; президентские кадетские, суворовские военные, нахимовское военно-морское, военно-музыкальное училище и кадетские (морские кадетские) корпуса – суворовскими военными училищами; граждане Российской Федерации – гражданами; кандидаты, поступающие на обучение – кандидатами.

² Правила приема разработаны в соответствии с Федеральным законом от 29 декабря 2012 г. № 273-ФЗ «Об образовании в Российской Федерации», Порядком и условиями приема в образовательные организации высшего образования, находящихся в ведении Министерства обороны Российской Федерации, утвержденным приказом Министра обороны Российской Федерации от 07 апреля 2015 года № 185.

образовательных программ, а также наиболее соответствующих требованиям, предъявляемым к профессиональной пригодности кандидатов.

Прием в Академию кандидатов на обучение по образовательным программам высшего образования с полной военно-специальной подготовкой осуществляется на военные специальности (специализации) подготовки, соответствующие специальностям высшего образования – специалитета, кандидатов на обучение по образовательным программам среднего профессионального образования со средней военно-специальной подготовкой – на военные специальности подготовки, соответствующие специальности среднего профессионального образования.

Академия осуществляет подготовку обучающихся на бюджетной основе по очной форме обучения.

Количество кандидатов, подлежащих зачислению курсантами на первый курс Академии по каждой военной специальности, определяется расчетами комплектования первого курса Академии переменным составом.

Прием на обучение в Академию включает комплекс мероприятий предварительного и профессионального отборов кандидатов.

III. ТРЕБОВАНИЯ, ПРЕДЪЯВЛЯЕМЫЕ К КАНДИДАТАМ ДЛЯ ЗАЧИСЛЕНИЯ В АКАДЕМИЮ КУРСАНТАМИ

В качестве кандидатов на поступление в Академию для обучения курсантами по программам с полной военно-специальной подготовкой рассматриваются граждане Российской Федерации, имеющие среднее общее образование или среднее профессиональное образование, наличие которого подтверждено одним из следующих документов об образовании или об образовании и о квалификации:

документ об образовании или об образовании и о квалификации образца, установленного федеральным органом исполнительной власти, осуществляющим функции по выработке государственной политики и нормативно-правовому регулированию в сфере образования, или федеральным органом исполнительной власти, осуществляющим функции по выработке государственной политики и нормативно-правовому регулированию в сфере здравоохранения, или федеральным органом исполнительной власти, осуществляющим функции по выработке государственной политики и нормативно-правовому регулированию в сфере культуры;

документ государственного образца об уровне образования или об уровне образования и о квалификации, полученный до 1 января 2014 г. (документ о начальном профессиональном образовании, подтверждающий получение среднего общего образования, и документ о начальном профессиональном образовании, полученном на базе среднего общего образования, приравниваются к документу о среднем профессиональном образовании);

документ об образовании и о квалификации образца, установленного федеральным государственным бюджетным образовательным учреждением

высшего образования «Московский государственный университет имени М.В. Ломоносова», федеральным государственным бюджетным образовательным учреждением высшего образования «Санкт-Петербургский государственный университет», документ об образовании и о квалификации образца, установленного по решению коллегиального органа управления образовательной организации, если указанный документ выдан лицу, успешно прошедшему государственную итоговую аттестацию;

документ об образовании или об образовании и о квалификации, выданный частной организацией, осуществляющей образовательную деятельность на территории инновационного центра «Сколково», или предусмотренными частью 3 статьи 21 Федерального закона от 29 июля 2017 г. № 216-ФЗ «Об инновационных научно-технологических центрах и о внесении изменений в отдельные законодательные акты Российской Федерации» организациями, осуществляющими образовательную деятельность на территории инновационного научно-технологического центра;

документ (документы) иностранного государства об образовании или об образовании и о квалификации, если указанное в нем образование признается в Российской Федерации на уровне соответствующего образования.

В качестве кандидатов на поступление в Академию для обучения курсантами по программам со средней военно-специальной подготовкой рассматриваются граждане Российской Федерации, имеющие документы государственного образца о среднем общем образовании.

В соответствии с возрастными категориями в качестве кандидатов на поступление в Академию могут рассматриваться:

по программам с полной военно-специальной подготовкой:

граждане, не проходившие военную службу, – в возрасте от 16 до 22 лет;

граждане, прошедшие военную службу, и военнослужащие, проходящие военную службу по призыву, – до достижения ими возраста 24 лет;

военнослужащие, проходящие военную службу по контракту (кроме офицеров), поступающие в Академию для обучения по программам с полной военно-специальной подготовкой, – до достижения ими возраста 27 лет;

по программам со средней военно-специальной подготовкой:

граждане – до достижения ими возраста 30 лет.

Возраст определяется по состоянию на 1 августа года приема в Академию.

Кандидаты на поступление в Академию на обучение курсантами должны соответствовать требованиям, установленным законодательством Российской Федерации для граждан, поступающих на военную службу по контракту.

Не могут рассматриваться в качестве кандидатов на поступление в Академию, в соответствии с пунктом 5 статьи 34 Федерального закона 1998 года № 53-ФЗ «О воинской обязанности и военной службе», граждане:

в отношении которых вынесен обвинительный приговор и которым назначено наказание;

в отношении которых ведется дознание либо предварительное следствие или уголовное дело в отношении которых передано в суд;

имеющие неснятую или непогашенную судимость за совершенные преступления, отбывавшие наказание в виде лишения свободы, а также с гражданами, подвергнутыми административному наказанию за потребление наркотических средств или психотропных веществ без назначения врача либо новых потенциально опасных психоактивных веществ;

лишенные на определенный срок, вступившим в законную силу решением суда, права занимать воинские должности в течение указанного срока.

IV. ПЕРЕЧЕНЬ СПЕЦИАЛЬНОСТЕЙ ПОДГОТОВКИ

Обучение по программам с полной военно-специальной подготовкой в Академии осуществляется по специальностям:

«11.05.02 Специальные радиотехнические системы», квалификация (степень) – «Инженер специальных радиотехнических систем», форма обучения – очная, срок обучения – 5 лет;

«09.05.01 Применение и эксплуатация автоматизированных систем специального назначения», квалификация (степень) – «Инженер», форма обучения – очная, срок обучения – 5 лет.

Выпускникам Академии с высшим образованием присваивается воинское звание «лейтенант», квалификация «Инженер специальных радиотехнических систем» или «Инженер» и выдается диплом государственного образца по специальности.

Обучение по программам со средней военно-специальной подготовкой в Академии осуществляется по специальности:

«11.02.01 Радиоаппаратостроение», квалификация (степень) – «Радиотехник», форма обучения – очная, срок обучения – 2 года 10 месяцев.

Выпускникам Академии со средним профессиональным образованием присваивается воинское звание «прапорщик», квалификация «Радиотехник» и выдается диплом государственного образца по специальности.

V. ПРЕДВАРИТЕЛЬНЫЙ ОТБОР КАНДИДАТОВ

Предварительный отбор кандидатов из числа граждан, прошедших и не проходивших военную службу, проводится военными комиссариатами субъектов Российской Федерации, призывными комиссиями, создаваемыми в муниципальных районах, городских округах и на внутригородских территориях городов федерального значения, начальниками суворовских военных училищ, а из числа военнослужащих – командирами воинских частей (соединений).

Мероприятия предварительного отбора осуществляются в целях определения годности кандидатов к обучению в военно-учебных заведениях:

по наличию гражданства Российской Федерации;

по уровню образования;

по возрасту;

по состоянию здоровья;
по уровню физической подготовленности;
по категории профессиональной пригодности.

Граждане, прошедшие и не проходившие военную службу, изъявившие желание поступить в Академию, подают заявления в военный комиссариат по месту жительства (выпускники суворовских военных училищ подают заявление на имя начальника училища, в котором они обучаются, за исключением выпускников, заключивших договор на целевое обучение в Академии) до 20 апреля года приема в Академию.

Указанные заявления регистрируются в журнале учета заявлений кандидатов на поступление в Академию, из числа граждан, проходивших и не проходивших военную службу.

Военнослужащие, изъявившие желание поступить в Академию, подают рапорт на имя командира воинской части до 1 апреля года приема в Академию.

Граждане, проживающие в воинских частях, дислоцирующихся за пределами Российской Федерации, подают заявления на имя начальника академии до 20 мая года приема в Академию.

В заявлении (рапорте) кандидатов указываются:

фамилия, имя, отчество (при наличии);

дата рождения;

наименование Академии;

специальность, для обучения по которой он планирует поступать в Академию;

сведения о гражданстве (отсутствии гражданства);

реквизиты документа, удостоверяющего личность (в том числе указание, когда и кем выдан документ);

сведения о том, что поступающий является лицом, признанным гражданином, или лицом, постоянно проживавшим на территории Крыма (для поступающих, являющихся такими лицами);

сведения об образовании и документе установленного образца, его подтверждающем;

сведения о наличии или отсутствии у поступающего особых прав (при наличии особых прав – с указанием сведений о документах, подтверждающих наличие таких прав);

сведения о сдаче ЕГЭ и его результатах (при наличии нескольких результатов ЕГЭ, срок действия которых не истек, указывается, какие результаты ЕГЭ и по каким общеобразовательным предметам должны быть использованы);

сведения о намерении участвовать в конкурсе по результатам общеобразовательных вступительных испытаний, проводимых Академией самостоятельно (с указанием оснований для участия в конкурсе по результатам таких вступительных испытаний и перечня вступительных испытаний);

сведения о наличии или отсутствии у поступающего индивидуальных достижений (при наличии – с указанием сведений о них);

почтовый адрес и (или) электронный адрес (по желанию поступающего).

В рапорте кандидатов из числа военнослужащих, кроме перечисленного, указываются воинское звание и занимаемая должность, а вместо адреса места жительства – наименование воинской части.

В заявлении (рапорте) фиксируются с заверением личной подписью поступающего следующие факты ознакомления (в том числе через информационные системы общего пользования) с:

копиями лицензии на осуществление образовательной деятельности и свидетельства о государственной аккредитации и приложений к ним;

информацией о предоставляемых особых правах и преимуществах;

датами завершения представления оригинала документа об образовании установленного образца;

правилами подачи апелляции по результатам вступительных испытаний;

согласие поступающего на обработку его персональных данных;

ознакомление с информацией об ответственности за достоверность сведений, указываемых в заявлении о приеме, и за подлинность документов, подаваемых для поступления;

отсутствие дипломов бакалавра, специалиста, магистра;

подтверждение одновременной подачи заявлений о приеме не более чем в пять организаций высшего образования;

подтверждение подачи заявления о приеме на основании соответствующего особого права только в организацию высшего образования;

подтверждение подачи заявления о приеме на основании соответствующего особого права только на данную образовательную программу;

ознакомление с информацией об исчислении размера подлежащего возмещению средств федерального бюджета, затраченных на военную или специальную подготовку граждан в военных образовательных учреждениях профессионального образования при отчислении из Академии в установленных законодательством Российской Федерации случаях.

В случае предоставления кандидатом в заявлении сведения не соответствующие действительности Академия возвращает документы кандидату.

К заявлению (рапорту) прилагаются: копии свидетельства о рождении и документа, удостоверяющего личность и гражданство, автобиография, характеристика с места работы, учебы или службы, копия документа государственного образца о соответствующем уровне образования, три заверенные фотографии размером 4,5 х 6 см, для военнослужащих – служебная карточка военнослужащего, для обучающихся в образовательных организациях высшего или среднего профессионального образования – справка об обучении или о периоде обучения.

Паспорт, военный билет или удостоверение гражданина, подлежащего призыву на военную службу, оригинал документа государственного образца

о соответствующем уровне образования, а также оригиналы документов, дающих право поступления на учебу в Академию на льготных основаниях, установленных законодательством Российской Федерации, представляются кандидатом в приемную комиссию Академии по прибытии, но не позднее одних суток до заседания приемной комиссии для принятия решения о зачислении кандидата в Академию.

Документы, а также карты медицинского освидетельствования и карты профессионального психологического отбора военные комиссариаты субъектов Российской Федерации (начальники суворовских военных училищ) направляют в Академию до 20 мая года приема.

Документы кандидатов из числа военнослужащих, перечисленные выше, карты медицинского освидетельствования, карты профессионального психологического отбора и личные дела направляются в Академию до 15 мая года приема.

Кандидаты из числа военнослужащих направляются командирами воинских частей (соединений) в Академию для прохождения профессионального отбора: поступающие для обучения по программам с полной военно-специальной подготовкой – к 1 июня, где с ними проводятся 25-дневные учебные сборы в целях подготовки военнослужащих к профессиональному отбору, а поступающие для обучения по программам со средней военно-специальной подготовкой – к 10 июня, где с ними проводятся 15-дневные учебные сборы в целях подготовки военнослужащих к профессиональному отбору.

Приемная комиссия Академии на основании рассмотрения поступивших документов кандидатов определяет соответствие отобранных кандидатов требованиям и принимает решение об их допуске к профессиональному отбору. Решение приемной комиссии Академии о допуске кандидатов к прохождению профессионального отбора оформляется протоколом, который подписывается членами приемной комиссии и утверждается ее председателем.

Решение приемной комиссии Академии о допуске кандидатов к прохождению профессионального отбора направляется в военные комиссариаты субъектов Российской Федерации по месту жительства кандидатов из числа граждан, прошедших и не проходивших военную службу, в суворовские военные училища, воинские части и лично кандидатам в срок не позднее одного дня со дня принятия решения приемной комиссией вуза с указанием времени и места проведения профессионального отбора или причин отказа.

Гражданам Российской Федерации, проживающим за пределами Российской Федерации, где нет воинских частей Российской Федерации, не позднее 28 июня года приема надлежит прибыть в Академию с документом государственного образца о соответствующем уровне образования и документами, удостоверяющими личность и гражданство, для рассмотрения приемной комиссией в качестве кандидатов на поступление в Академию с оформлением необходимых документов и допуском к профессиональному отбору.

С кандидатами из числа выпускников суворовских военных училищ, заключившим договора на целевое обучение в Академии, порядок проведения профессионального отбора и зачисление на обучение определяется распорядительными документами Министерства обороны Российской Федерации.

VI. ПОРЯДОК ПРОВЕДЕНИЯ ПРОФЕССИОНАЛЬНОГО ОТБОРА КАНДИДАТОВ ДЛЯ ЗАЧИСЛЕНИЯ В АКАДЕМИЮ

Профессиональный отбор кандидатов проводится приемной комиссией Академии в целях определения способности кандидатов осваивать образовательные программы соответствующего уровня согласно расписанию.

Профессиональный отбор включает:

- а) определение годности кандидатов по состоянию здоровья;
- б) определение категории профессиональной пригодности кандидатов на основе их социально-психологического изучения, психологического и психофизиологического обследования;
- в) вступительные испытания, состоящие из:
 - оценки уровня физической подготовленности кандидатов;
 - для обучения по программам с полной военно-специальной подготовкой: оценки уровня общеобразовательной подготовленности кандидатов по предметам: математика (профильный); физика; русский язык;
 - для обучения по программам со средней военно-специальной подготовкой: оценки среднего балла аттестата.

Кандидаты из числа детей военнослужащих и сотрудников федеральных органов исполнительной власти и федеральных государственных органов, в которых федеральным законом предусмотрена военная служба, сотрудников органов внутренних дел Российской Федерации, принимающих (принимавших) участие в специальной военной операции на территориях Донецкой Народной Республики, Луганской Народной Республики и Украины, сотрудников уголовно-исполнительной системы Российской Федерации, выполняющих (выполнявших) возложенные на них задачи на указанных территориях в период проведения специальной военной операции, погибших (умерших), получивших увечье (ранение, травму, контузию) или заболевание при исполнении обязанностей военной службы (службы), принимаются на обучение без вступительных испытаний (только по результатам определения годности по состоянию здоровья и категории профессиональной пригодности).

Профессиональный отбор кандидатов для поступления на учебу проводится с 3 по 25 июля 2023 года, прибытие кандидатов в Академию для прохождения профессионального отбора:

для обучения по программам с полной военно-специальной подготовкой с 3 по 7 июля 2023 года;

для обучения по программам со средней военно-специальной подготовкой с 10 по 11 июля 2023 года.

В случае сохранения высокого уровня заболеваемости коронавирусной инфекцией профессиональный отбор кандидатов для поступления на учебу в Академию будет осуществляться в соответствии с указаниями начальника Генерального штаба Вооруженных Сил Российской Федерации.

6.1. Определение годности кандидатов к поступлению в Академию по состоянию здоровья

Медицинское освидетельствование граждан, поступающих в Академию, осуществляется в соответствии с Постановлением Правительства Российской Федерации 2013 года № 565 «Об утверждении Положения о военно-врачебной экспертизе» и приказом Министра обороны Российской Федерации 2014 года № 770 «О мерах по реализации в Вооруженных Силах Российской Федерации правовых актов по вопросам проведения военно-врачебной экспертизы».

Граждане, поступающие в Академию, проходят окончательное медицинское освидетельствование военно-врачебной комиссией (ВВК) поликлиники Академии.

До освидетельствования гражданина, поступающего в Академию, из военных комиссариатов должны поступить следующие документы:

карта медицинского освидетельствования гражданина, поступающего в Академию;

флюорографическое (рентгенологическое) исследование органов грудной клетки в двух проекциях (если оно не проводилось или в медицинских документах отсутствуют сведения об исследовании в течение последних 6 месяцев);

рентгенография околоносовых пазух;

ЭКГ-исследование в покое и после нагрузки;

общий анализ крови;

исследования на наличие ВИЧ-инфекции, на наркотические вещества и серологические реакции на сифилис;

общий анализ мочи;

исследование мочи на наличие наркотических веществ;

справка из психиатрического диспансера о наличии сведений о пребывании на учете по поводу психических расстройств;

справка из наркологического диспансера о наличии сведений о пребывании на учете по поводу наркомании, алкоголизма, токсикомании, злоупотребления наркотическими средствами и другими токсическими веществами;

справка из кожно-венерологического диспансера о наличии сведений о пребывании на учете по поводу инфицирования вирусом иммунодефицита человека;

справка из поликлиники по месту жительства о наличии сведений о нахождении на диспансерном наблюдении по поводу других заболеваний с указанием диагноза и даты постановки на учет (наблюдение);

справка из туберкулезного диспансера о результатах обследования на туберкулез (данные о постановке или отсутствии на учете в туберкулезном диспансере);

медицинская карта амбулаторного больного;

сертификат о проведенных прививках;

справка из учреждений государственной службы медико-социальной экспертизы о наличии сведений об инвалидности;

из органов внутренних дел – справка о наличии сведений о пребывании на учете за правонарушения, бродяжничество, злоупотребление спиртным.

При необходимости могут быть представлены и другие медицинские документы (медицинские карты стационарных больных, рентгенограммы, протоколы специальных методов исследования и т. п.), характеризующие состояние здоровья абитуриента.

Все представляемые медицинские справки должны иметь реквизиты лечебного учреждения, выдающего требуемый документ (исходящий номер и печать учреждения). На результатах инструментальных (флюорографическое исследование органов грудной клетки, рентгенография околоносовых пазух, ЭКГ-исследование и др.) и лабораторных исследований (общий анализ крови, мочи, исследования на наличие ВИЧ-инфекции, на наркотические вещества и серологические реакции на сифилис) должна в обязательном порядке стоять печать лечебного учреждения, делающего заключение.

Военнослужащему, поступающему в Академию, до начала освидетельствования в воинской части оформляется карта медицинского освидетельствования гражданина, поступающего в Академию, и проводятся исследования (флюорографическое исследование органов грудной клетки в двух проекциях, рентгенография околоносовых пазух, ЭКГ-исследование в покое и после нагрузки, общий анализ крови, исследования на наличие ВИЧ-инфекции, на наркотические вещества и серологические реакции на сифилис, общий анализ мочи).

Военнослужащие направляются на освидетельствование с медицинской книжкой, в которой должны быть отражены результаты ежегодных углубленных и контрольных медицинских обследований. При отсутствии у военнослужащего и абитуриента амбулаторной медицинской книжки освидетельствование не проводится.

В процессе освидетельствования гражданину или военнослужащему, поступающему в Академию, при необходимости, повторно могут проводиться лабораторные, рентгенологические и другие исследования.

По заключению ВВК, для уточнения диагноза заболевания, военнослужащий может быть направлен на обследование в военно-медицинское учреждение.

Результаты медицинского освидетельствования кандидатов объявляются не позднее одного дня после вынесения военно-врачебной комиссией заключения о состоянии здоровья кандидата.

В случае признания кандидата не годным по состоянию здоровья к поступлению в Академию, он считается не прошедшим профессиональный отбор и не допускается к дальнейшему его прохождению.

Кандидат имеет право получить разъяснения и рекомендации врача-специалиста. При этом карта медицинского освидетельствования и результаты диагностических исследований данному кандидату не возвращаются. Указанные медицинские документы кандидата направляются для анализа результатов освидетельствования в Главный центр военно-врачебной экспертизы Министерства обороны Российской Федерации, и далее – в военные комиссариаты субъектов Российской Федерации, военно-медицинские организации, в которых проводилось предварительное освидетельствование.

6.2. Определение категории профессиональной пригодности кандидатов на основе их социально-психологического изучения и психологического обследования

Определение категории профессиональной пригодности проводится в соответствии с Инструкцией об организации и проведении профессионального психологического отбора в Вооруженных Силах Российской Федерации, утвержденной приказом Министра обороны Российской Федерации № 640 от 31 октября 2019 года и Методическими рекомендациями по проведению профессионального психологического отбора кандидатов, поступающих для обучения курсантами в военные образовательные организации высшего образования Министерства обороны Российской Федерации, утвержденными заместителем Министра обороны Российской Федерации – начальником Главного военно-политического управления Вооруженных Сил Российской Федерации 12 марта 2022 года. Критериями для определения категории профессиональной пригодности являются уровень развития личностных и профессиональных качеств, необходимых для выполнения должностных обязанностей (профессионально важные качества), и наличие или отсутствие факторов, препятствующих прохождению военной службы на отдельных воинских должностях и (или) по отдельным военно-учетным специальностям (факторы риска).

Определение профессиональной пригодности кандидатов к обучению в Академии осуществляется по результатам профессионального психологического отбора, который проводится в два этапа: основной и заключительный.

В ходе основного этапа приемная комиссия оценивает с использованием методов социально-психологического изучения и психологического обследования соответствие профессионально важных качеств кандидатов требованиям, предъявляемым военными специальностями, по которым осуществляется подготовка в Академии, с целью прогнозирования успешности обучения и дальнейшей эффективной деятельности на первичных офицерских должностях.

Социально-психологическое изучение предусматривает оценку условий воспитания и развития обследуемых лиц, их военно-

профессиональной направленности, организаторских способностей, особенностей общения и поведения в коллективе, образовательной и профессиональной подготовленности.

Социально-психологическое изучение проводится с использованием следующих основных методов: анализ документов, наблюдения, опроса (анкетирования), беседы (в том числе с родственниками и знакомыми (при их согласии) изучаемых), а также экспертный опрос и мониторинг направленности и активности в информационно-телекоммуникационной сети «Интернет».

Поступающие на обучение вправе представить сведения о своих индивидуальных достижениях, результаты которых учитываются при приеме на обучение.

Наличие индивидуальных достижений представляется кандидатом ксерокопиями в личном деле, а по прибытию в академию для прохождения профессионального отбора подтверждается оригиналом соответствующих документов.

Индивидуальные достижения кандидатов, полученные в ходе анализа материалов личных дел, а также подтвержденные соответствующими документами при проведении индивидуальных собеседований и наблюдений учитываются при вынесении заключения о категории профессиональной пригодности кандидатов в рамках социально-психологического изучения.

Психологическое обследование направлено на определение уровня развития профессионально важных качеств: познавательных психических процессов (ощущение, восприятие, память, мышление), внимания, психологических особенностей личности (способности, характер, темперамент), свойств нервной системы (силу, подвижность, лабильность, уравновешенность, динамичность), профессиональных интересов и склонностей, склонности к отклоняющемуся поведению, социальной адаптации кандидата к условиям обучения в академии.

Основным методом психологического обследования является профессионально-психологическое испытание (тестирование) на бланках тестовых заданий. Обработка бланков, а также документирование результатов их обработки производится с использованием автоматизированных рабочих мест специалистов профессионального отбора Академии и завершается в день проведения обследования и до их направления на медицинское освидетельствование. При этом результаты тестирования до вынесения заключения о профессиональной пригодности кандидатам не доводятся.

На заключительном этапе, на основании результатов социально-психологического изучения и психологического обследования, выносятся одно из следующих заключений о профессиональной пригодности кандидатов к обучению в Академии:

рекомендуется в первую очередь – первая категория профессиональной пригодности;

рекомендуется – вторая категория профессиональной пригодности;

рекомендуется условно – третья категория профессиональной пригодности;

не рекомендуется – четвертая категория профессиональной пригодности.

При вынесении заключений о профессиональной пригодности граждан учитывается также уровень их нервно-психической устойчивости и склонности к девиантному поведению.

Граждане и военнослужащие, имеющие четвертую категорию профессиональной пригодности, не могут рассматриваться кандидатами на обучение в Академию.

Персональную ответственность за обоснованность и достоверность заключений о профессиональной пригодности граждан и военнослужащих несёт председатель подкомиссии по определению категории профессиональной пригодности кандидатов.

Вынесение заключения о категории профессиональной пригодности кандидатов на основе их социально-психологического изучения и психологического обследования завершается не позднее одного дня до окончания профессионального отбора кандидатов.

Кандидаты, отнесенные к четвертой категории профессиональной пригодности, информируются о вынесенном заключении индивидуально. При необходимости с указанными кандидатами проводится индивидуальное психологическое консультирование, в ходе которого даются разъяснения и рекомендации.

Кандидаты, отнесенные к другим категориям профессиональной пригодности, считаются прошедшими профессиональный психологический отбор.

6.3. Оценка уровня физической подготовленности кандидатов

Кандидаты для поступления в Академию сдают вступительные испытания по физической подготовленности по трём упражнениям (подтягивание на перекладине, бег на 100 м, бег на 3 км).

Физические упражнения выполняются в следующей последовательности: на быстроту; на силу; на выносливость.

В отдельных случаях порядок выполнения физических упражнений может быть изменен.

Все назначенные на проверку физические упражнения выполняются в спортивной форме одежды и, как правило, в течение одного дня. Проверка уровня физической подготовленности кандидатов проводится при температуре воздуха не выше плюс 35°C.

Выполнение физических упражнений в целях улучшения полученной оценки не допускается.

Начисление баллов за выполнение физических упражнений проводится в соответствии с Наставлением по физической подготовке в Вооруженных Силах Российской Федерации, утвержденным приказом Министра обороны Российской Федерации 2009 г. № 200, по результатам выполнения определенных для кандидатов упражнений по физической подготовке по 100-балльной шкале в соответствии с приведенной таблицей.

Баллы	Упр. № 46 (бег на 3 км)	Упр. № 4 (подтягивание на перекладине)	Упр. № 41 (бег на 100 м)	Баллы	Упр. № 46 (бег на 3 км)	Упр. № 4 (подтягивание на перекладине)	Упр. № 41 (бег на 100 м)
	мин, с	кол. раз	с		мин, с	кол. раз	с
100	10,30	30	11,8	62	12,32	13	
99	10,32			61	12,36		
98	10,34	29	11,9	60	12,40		13,6
97	10,35			59	12,44		
96	10,38	28	12,0	58	12,48	12	
95	10,40			57	12,52		13,7
94	10,42	27	12,1	56	12,56		
93	10,44			55	13,00		
92	10,46	26	12,2	54	13,04	11	13,8
91	10,48			53	13,08		
90	10,50	25	12,3	52	13,12		
89	10,52			51	13,16		13,9
88	10,54	24	12,4	50	13,20	10	
87	10,56			49	13,24		
86	10,58	23	12,5	48	13,28		14,0
85	11,00			47	13,32		
84	11,04	22	12,6	46	13,36	9	14,1
83	11,08			45	13,40		
82	11,12	21	12,7	44	13,44		14,2
81	11,16			43	13,48		
80	11,20	20	12,8	42	13,52	8	14,3
79	11,24			41	13,56		
78	11,28	19	12,9	40	14,00		14,4
77	11,32			39	14,04		
76	11,36	18	13,0	38	14,08	7	14,5
75	11,40			37	14,12		
74	11,44	17	13,1	36	14,16		14,6
73	11,48			35	14,20		
72	11,52	16	13,2	34	14,24	6	14,7
71	11,56			33	14,28		
70	12,00	15		32	14,32		14,8
69	12,04		13,3	31	14,36		14,9
68	12,08			30	14,40	5	15,0
67	12,12			29	14,44		15,1
66	12,16	14	13,4	28	14,48		15,2
65	12,20			27	14,52		15,3
64	12,24			26	14,56	4	15,4
63	12,28		13,5	25	15,00		15,6

Общая оценка уровня физической подготовленности кандидатов определяется по сумме баллов, полученных ими за выполнение всех физических упражнений. При этом требования к физической подготовленности считаются выполненными, если кандидат набрал сумму баллов по таблице нормативов не менее 120 в трех упражнениях (кроме кандидатов из числа военнослужащих, проходящих службу по контракту), при условии выполнения минимального порогового уровня в каждом упражнении – 26 баллов:

упражнение № 4 «Подтягивание на перекладине» – 4 раза;

упражнение № 41 «Бег на 100 м» – 15,4 секунды;

упражнение № 46 «Бег на 3 км» – 14 минут 56 секунд;

Кандидаты из числа военнослужащих, проходящих военную службу по контракту, выполняют нормативы по возрастным группам в соответствии с Наставлением по физической подготовке в Вооруженных Силах Российской Федерации:

1 группа (до 25 лет); 2 группа (25-29 лет).

Лица, не преодолевшие хотя бы по одному упражнению пороговый минимум, из конкурса выбывают и в Академию не зачисляются. Для определения уровня физической подготовленности кандидатов, поступающих в академию, используется таблица перевода суммы набранных баллов в 100-балльную шкалу.

Сумма баллов за выполнение упражнений по физической подготовке	Пороговый минимум – 26 баллов	В трех упражнениях		
		120–149	150–169	170 и более
Перевод набранных баллов в 100-балльную шкалу		25–54	55–74	75–100

Минимальное количество баллов по результатам выполнения кандидатами упражнений по физической подготовке, подтверждающее успешное прохождение вступительного испытания по оценке уровня физической подготовленности:

в сумме, по результатам выполнения трёх упражнений – 120 баллов.

6.4. Оценка уровня общеобразовательной подготовленности кандидатов по предметам

Оценка уровня общеобразовательной подготовленности кандидатов, поступающих на обучение по программам специалитета, организуется по общеобразовательным предметам в соответствии с приказом Министерства науки и высшего образования Российской Федерации от 6 августа 2021 г. № 722 «Об утверждении перечня вступительных испытаний при приеме на обучение по образовательным программам высшего образования – программам бакалавриата и программам специалитета».

Оценка уровня общеобразовательной подготовленности кандидатов при приеме в Академию на обучение по образовательным программам высшего образования проводится по результатам единого государственного экзамена (далее – ЕГЭ), полученным в 2019 – 2023 годах, а также для отдельной категории поступающих – по выбору кандидатов: на основании результатов ЕГЭ и (или) по результатам вступительных испытаний, проводимых Академией самостоятельно.

Отдельные категории поступающих на базе среднего общего образования могут сдавать общеобразовательные вступительные испытания, проводимые Академией самостоятельно, по тем предметам, по которым поступающий не сдавал ЕГЭ в текущем календарном году:

если поступающий в текущем или предшествующем календарном году получил документ о среднем общем образовании и прошел государственную итоговую аттестацию по образовательной программе среднего общего образования в форме государственного выпускного экзамена по одному или нескольким предметам;

если поступающий получил документ о среднем общем образовании в иностранной организации.

Поступающие на базе среднего профессионального образования имеют право:

сдавать вступительные испытания по одному или нескольким предметам, проводимые Академией самостоятельно, вне зависимости от того, участвовали ли они в сдаче ЕГЭ;

использовать результаты сдачи ЕГЭ по одному или нескольким предметам наряду со сдачей вступительных испытаний, проводимых Академией самостоятельно.

При наличии у поступающего нескольких действительных результатов сдачи ЕГЭ по одному предмету, либо результата (результатов) сдачи ЕГЭ и результата сдачи соответствующего вступительного испытания, проводимого Академией, в качестве окончательного результата вступительного испытания засчитывается наиболее высокий из имеющихся.

Кандидаты из числа детей военнослужащих и сотрудников федеральных органов исполнительной власти и федеральных государственных органов, в которых федеральным законом предусмотрена военная служба, сотрудников органов внутренних дел Российской Федерации, принимающих (принимавших) участие в специальной военной операции на территориях Донецкой Народной Республики, Луганской Народной Республики и Украины, сотрудников уголовно-исполнительной системы Российской Федерации, выполняющих (выполнявших) возложенные на них задачи на указанных территориях в период проведения специальной военной операции, за исключением погибших (умерших), получивших увечье (ранение, травму, контузию) или заболевание при исполнении обязанностей военной службы (службы), поступают по результатам вступительных испытаний, проводимых Академией самостоятельно.

Перечень общеобразовательных вступительных испытаний при приеме кандидатов на обучение по программам специалитета:

по специальности «Специальные радиотехнические системы»:

математика (профильный); физика; русский язык;

по специальности «Применение и эксплуатация автоматизированных систем специального назначения»:

математика (профильный); физика; русский язык.

Минимальное пороговое значение баллов, подтверждающее успешное прохождение вступительных испытаний по оценке уровня общеобразовательной подготовленности, приведено в таблице:

Специальности высшего образования (код, наименование специальности)	Минимальное пороговое значение		
	Математика (профильный уровень)	Физика	Русский язык
11.05.02 Специальные радиотехнические системы	27	36	36
09.05.01 Применение и эксплуатация автоматизированных систем специального назначения	27	36	36

Минимальное количество баллов вступительных испытаний по общеобразовательным предметам, проводимых Академией самостоятельно, равно минимальному количеству баллов ЕГЭ для соответствующего общеобразовательного вступительного испытания, в качестве результатов которого признаются результаты ЕГЭ.

Минимальное количество баллов не может быть изменено в ходе профессионального отбора.

Приемная комиссия осуществляет контроль достоверности сведений об участии кандидатов в ЕГЭ и о результатах ЕГЭ путем направления запроса о подтверждении правильности сведений в федеральную базу данных об участниках ЕГЭ и о результатах ЕГЭ.

Граждане, изъявившие желание поступать в Академию, обязаны подать заявления на участие в ЕГЭ до 1 февраля 2023 года. Информацию о сроках, местах регистрации и проведения ЕГЭ можно уточнить на официальном информационном портале ЕГЭ: <http://www.ege.edu.ru>.

Победители и призеры заключительного этапа всероссийской олимпиады школьников, членам сборных команд Российской Федерации, участвовавших в международных олимпиадах по общеобразовательным предметам и сформированных в порядке, установленном федеральным органом исполнительной власти, осуществляющим функции по выработке и реализации государственной политики и нормативно-правовому регулированию в сфере общего образования, чемпионам и призерам Олимпийских игр, чемпионам мира, чемпионам Европы, лицам, занявшим первое место на первенстве мира, первенстве Европы по видам спорта, включенным в программы Олимпийских игр, предоставляется право на прием без вступительных испытаний по оценке уровня общеобразовательной подготовленности по специальностям подготовки посредством приравнивания к лицам, имеющим 100 баллов по общеобразовательному вступительному испытанию.

Победителям и призерам олимпиад школьников всех уровней, проводимых в соответствии с Порядком проведения олимпиад школьников, утвержденным приказом Министерства науки и высшего образования Российской Федерации от 22 июня 2022 г. № 566, и включенных в Перечень олимпиад школьников на 2022–2023 учебный год, поступающим в Академию, предоставляется льгота – быть приравненными к лицам,

набравшим 100 баллов по ЕГЭ по общеобразовательному предмету, соответствующему профилю олимпиады.

Результаты оценки уровня общеобразовательной подготовленности объявляются кандидатам не позднее одного дня после окончания проверки достоверности сведений об участии кандидатов в ЕГЭ и их результатах, и не позднее второго дня после вступительного испытания, проводимого Академией самостоятельно.

Кандидаты, получившие количество баллов по ЕГЭ ниже установленного значения минимального количества баллов ЕГЭ по общеобразовательным предметам, получившие на вступительных испытаниях результат ниже установленного минимального количества баллов, подтверждающего успешное прохождение вступительных испытаний, а также не явившиеся на вступительные испытания по неуважительной причине или забравшие документы после завершения приема документов, к дальнейшему участию в профессиональном отборе не допускаются.

Оценка уровня общеобразовательной подготовленности кандидатов для обучения в Академии курсантами по программе со средней военно-специальной подготовкой осуществляется по среднему баллу аттестата.

6.5. Учет индивидуальных достижений кандидатов

Поступающие на обучение по образовательным программам высшего образования с полной военно-специальной подготовкой вправе представить сведения о своих индивидуальных достижениях, результаты которых учитываются при приеме на обучение.

Учет результатов индивидуальных достижений осуществляется посредством начисления баллов, за индивидуальные достижения, представленных в Перечне.

ПЕРЕЧЕНЬ

индивидуальных достижений кандидатов, учитываемых при приеме на первый курс для обучения по образовательным программам высшего образования с полной военно-специальной подготовкой

№ п/п	Полное наименование индивидуального достижения, статус или награда его обладателя	Баллы за индивидуальное достижение
1	Наличие статуса чемпиона и призера Олимпийских игр, чемпиона мира, чемпиона Европы по видам спорта, включенным в программы Олимпийских игр	10 баллов
2	Наличие аттестата о среднем общем образовании с отличием, или аттестата о среднем (полном) общем образовании для награжденных золотой медалью, или аттестата о среднем (полном) общем образовании для награжденных серебряной медалью	10 баллов
3	Наличие диплома о среднем профессиональном образовании с отличием	10 баллов

№ п/п	Полное наименование индивидуального достижения, статус или награда его обладателя	Баллы за индивидуальное достижение
4	Наличие выданного общеобразовательными организациями со специальными наименованиями, перечисленными в статье 86 Федерального закона от 29 декабря 2012 г. № 273-ФЗ «Об образовании в Российской Федерации», аттестата о среднем общем образовании (диплома о среднем профессиональном образовании) с не менее 50 % итоговыми отметками «отлично» (остальные – «хорошо») от всех учебных предметов основной образовательной программы, а также по интегрированным с ней дополнительным общеразвивающим программам, имеющим целью подготовку несовершеннолетних обучающихся к военной или иной государственной службе	7 баллов
5	Результаты участия кандидатов в олимпиадах (не используемые для получения особых прав и (или) преимуществ при поступлении на обучение по конкретным условиям поступления и конкретным основаниям приема) и иных интеллектуальных и (или) творческих конкурсах, физкультурных мероприятиях и спортивных мероприятиях, проводимых центральными органами военного управления Министерства обороны Российской Федерации, подтвержденные наличием соответствующего документа (победитель/призер)	7/5 баллов
6	Результаты участия кандидатов на обучение в олимпиадах школьников (не используемые для получения особых прав и (или) преимуществ при поступлении на обучение) по профильной дисциплине, проводимых в порядке, установленном федеральным органом исполнительной власти, осуществляющим функции по выработке государственной политики и нормативно-правовому регулированию в сфере образования, в течении четырех лет, следующих за годом проведения соответствующей олимпиады при наличии у них результатов ЕГЭ не ниже 60 баллов по профильной дисциплине (победитель/призер)	7/5 баллов
7	Наличие аттестата выпускника одной из общеобразовательных организаций со специальными наименованиями, перечисленными в статье 86 Федерального закона от 29 декабря 2012 г. № 273-ФЗ «Об образовании в Российской Федерации» (выпускника профессиональных образовательных организаций), находящихся в ведении Министерства обороны Российской Федерации	5 баллов
8	Наличие спортивного разряда или спортивного звания при поступлении на обучение по специальностям, не относящимся к специальности «Служебная прикладная физическая подготовка»: <ol style="list-style-type: none"> 1. По видам спорта, включенным в программы Олимпийских игр или по военно-прикладным видам спорта: мастер спорта; кандидат в мастера спорта; первый спортивный разряд. 2. По остальным видам спорта: мастер спорта, кандидат в мастера спорта 	10 баллов 7 баллов 6 баллов 5 баллов
9	Наличие наград, подтвержденных соответствующим документом (удостоверением к ним): государственная награда Российской Федерации ведомственный знак отличия Министерства обороны Российской Федерации (приказ Министра обороны Российской Федерации от 14 декабря 2017 г. № 777)	10 баллов 7 баллов

№ п/п	Полное наименование индивидуального достижения, статус или награда его обладателя	Баллы за индивидуальное достижение
10	Наличие удостоверения ветерана боевых действий	6 баллов
11	Наличие документа участника сообщества «Братство Авангарда» при условии, что кандидат является выпускником учебно-методического центра военно-патриотического воспитания «Авангард»	5 баллов
12	Наличие личной книжки юнармейца Всероссийского детско-юношеского военно-патриотического общественного движения «ЮНАРМИЯ» (далее – Движение) при условии, что кандидат является участником Движения не менее года. Срок определяется по состоянию на 1 июля года приема в вуз	5 баллов
13	Наличие прыжков с парашютом при поступлении на обучение по специальностям, предусматривающих воздушно-десантную подготовку	3 балла
14	Наличие золотого отличия Всероссийского физкультурно-спортивного комплекса «Готов к труду и обороне» (ГТО) и удостоверения к нему установленного образца при условии сдачи кандидатом вступительного испытания по физической подготовленности на оценку «отлично»	3 балла
15	За участие в волонтерской деятельности, с учетом Методических рекомендаций по осуществлению учета добровольческой (волонтерской) деятельности в качестве индивидуального достижения при поступлении на обучение по программам среднего профессионального образования и высшего образования	3 балла

Баллы за индивидуальные достижения суммируются, поступающему может быть начислено не более 10 баллов. При сумме баллов за индивидуальные достижения, превышающей 10 баллов, поступающему начисляется максимальное значение – 10 баллов. Указанные баллы включаются в конкурсные списки поступающих и суммируются с баллами за сдачу вступительных испытаний.

VII. ПОРЯДОК ЗАЧИСЛЕНИЯ КАНДИДАТОВ КУРСАНТАМИ АКАДЕМИИ

Кандидаты, прошедшие профессиональный отбор, заносятся в конкурсные списки.

Конкурсные списки на зачисление кандидатов курсантами в Академию составляются по уровням профессионального образования, военным специальностям (специализациям).

Первыми в конкурсные списки заносятся кандидаты из числа детей военнослужащих и сотрудников федеральных органов исполнительной власти и федеральных государственных органов, в которых федеральным законом предусмотрена военная служба, сотрудников органов внутренних дел Российской Федерации, принимающих (принимавших) участие в специальной военной операции на территориях Донецкой Народной Республики, Луганской Народной Республики и Украины, сотрудников уголовно-исполнительной системы Российской Федерации, выполняющих

(выполнявших) возложенные на них задачи на указанных территориях в период проведения специальной военной операции, погибших (умерших), получивших увечье (ранение, травму, контузию) или заболевание.

Далее в конкурсные списки заносятся кандидаты, в зависимости от суммы баллов, определяющих уровень общеобразовательной подготовленности и уровень физической подготовленности (суммируются баллы по каждому предмету вступительных испытаний). Результаты каждого из вступительных испытаний оцениваются по стобальной шкале.

При этом кандидаты, отнесенные по результатам профессионального психологического отбора к третьей категории профессиональной пригодности, располагаются в конкурсном списке после кандидатов, отнесенных к первой и второй категориям профессиональной пригодности, независимо от полученной суммы баллов.

Кандидаты, набравшие равное количество баллов, заносятся в конкурсный список в следующей последовательности:

в первую очередь – кандидаты, пользующиеся преимущественным правом при поступлении в военно-учебные заведения;

во вторую очередь – кандидаты, получившие более высокий балл по профильному общеобразовательному предмету (математика).

Преимущественным правом при зачислении в Академию курсантами пользуются следующие кандидаты:

дети-сироты и дети, оставшиеся без попечения родителей, а также лица из числа детей-сирот и детей, оставшихся без попечения родителей;

граждане в возрасте до двадцати лет, имеющие только одного родителя – инвалида I группы, если среднедушевой доход семьи ниже величины прожиточного минимума, установленного в субъекте Российской Федерации по месту жительства указанных граждан;

граждане, которые подверглись воздействию радиации вследствие катастрофы на Чернобыльской АЭС и на которых распространяется действие Закона Российской Федерации 1991 г. № 1244-1 «О социальной защите граждан, подвергшихся воздействию радиации вследствие катастрофы на Чернобыльской АЭС»;

дети военнослужащих, погибших при исполнении ими обязанностей военной службы или умерших вследствие увечья (ранения, травмы, контузии) либо заболеваний, полученных ими при исполнении обязанностей военной службы, в том числе при участии в проведении контртеррористических операций и (или) иных мероприятий по борьбе с терроризмом;

дети умерших (погибших) Героев Советского Союза, Героев Российской Федерации и полных кавалеров ордена Славы;

дети сотрудников органов внутренних дел, учреждений и органов уголовно-исполнительной системы, федеральной противопожарной службы Государственной противопожарной службы, органов по контролю за оборотом наркотических средств и психотропных веществ, таможенных

органов, Следственного комитета Российской Федерации, погибших (умерших) вследствие увечья или иного повреждения здоровья, полученных ими в связи с выполнением служебных обязанностей, либо вследствие заболевания, полученного ими в период прохождения службы в указанных учреждениях и органах, и дети, находившиеся на их иждивении;

дети прокурорских работников, погибших (умерших) вследствие увечья или иного повреждения здоровья, полученного ими в период прохождения службы в органах прокуратуры либо после увольнения вследствие причинения вреда здоровью в связи с их служебной деятельностью;

военнослужащие, которые проходят военную службу по контракту и непрерывная продолжительность их военной службы по контракту составляет не менее трех лет, а также граждане, прошедшие военную службу по призыву и поступающие на обучение по рекомендациям командиров, выдаваемым гражданам в порядке, установленном федеральным органом исполнительной власти, в котором федеральным законом предусмотрена военная служба;

граждане, проходившие в течение не менее трех лет военную службу по контракту в Вооруженных Силах Российской Федерации, других войсках, воинских формированиях и органах на воинских должностях и уволенные с военной службы по основаниям, предусмотренным подпунктом "б" пункта 1, подпунктом "а" пункта 2 и подпунктами "а", "в" пункта 3 статьи 51 Федерального закона 1998 г. № 53-ФЗ «О воинской обязанности и военной службе»;

участники боевых действий, а также ветераны боевых действий из числа лиц, указанных в подпунктах 1–4 пункта 1 статьи 3 Федерального закона 1995 года № 5-ФЗ «О ветеранах»;

граждане, непосредственно принимавшие участие в испытаниях ядерного оружия, боевых радиоактивных веществ в атмосфере, ядерного оружия под землей, в учениях с применением таких оружия и боевых радиоактивных веществ до даты фактического прекращения указанных испытаний и учений, непосредственные участники ликвидации радиационных аварий на ядерных установках надводных и подводных кораблей и других военных объектах, непосредственные участники проведения и обеспечения работ по сбору и захоронению радиоактивных веществ, а также непосредственные участники ликвидации последствий этих аварий (военнослужащие и лица из числа вольнонаемного состава Вооруженных Сил Российской Федерации, военнослужащие внутренних войск министерства внутренних дел Российской Федерации или федеральных государственных органов, военнослужащие и сотрудники Федеральной службы войск национальной гвардии Российской Федерации, лица, проходившие службу в железнодорожных войсках и других воинских формированиях, сотрудники органов внутренних дел Российской Федерации и федеральной противопожарной службы);

военнослужащие, сотрудники Федеральной службы войск национальной Гвардии Российской Федерации, органов внутренних дел Российской Федерации, уголовно-исполнительной системы, федеральной противопожарной службы Государственной противопожарной службы, выполнявшие задачи в условиях вооруженного конфликта в Чеченской Республике и на прилегающих к ней территориях, отнесенных к зоне вооруженного конфликта, и указанные военнослужащие, выполняющие задачи в ходе контртеррористических операций на территории Северокавказского региона.

Преимущественное право зачисления в Академию при условии успешного прохождения вступительных испытаний и при прочих равных условиях предоставляется детям граждан, проходящих военную службу по контракту и имеющих общую продолжительность военной службы двадцать лет и более, детям граждан, которые уволены с военной службы по достижении ими предельного возраста пребывания на военной службе, по состоянию здоровья или в связи с организационно-штатными мероприятиями и общая продолжительность военной службы которых составляет двадцать лет и более.

Преимущественное право зачисления предоставляется выпускникам общеобразовательных организаций, профессиональных образовательных организаций, находящихся в ведении федеральных государственных органов и реализующих дополнительные общеобразовательные программы, имеющие целью подготовку несовершеннолетних обучающихся к военной или иной государственной службе.

Кандидаты, не прошедшие профессиональный отбор, не явившиеся на вступительные испытания без уважительной причины, изъявившие отказ от поступления в Академию после начала профессионального отбора, а также кандидаты, которым отказано в дальнейшем прохождении профессионального отбора по недисциплинированности, из конкурса выбывают и в конкурсные списки не заносятся.

Повторное проведение с кандидатом мероприятий профессионального отбора не допускается.

Приемная комиссия на основании рассмотрения конкурсных списков принимает решение рекомендовать к зачислению в Академию установленного расчетами комплектования количества кандидатов.

Кандидаты, рекомендованные решением приемной комиссии к зачислению, приказом Министра обороны Российской Федерации по личному составу назначаются на воинские должности курсантов с 1 августа 2020 года.

Кандидаты, отказавшиеся от поступления в Академию, не прошедшие профессиональный отбор или конкурс откомандировываются для постановки на воинский учет в военных комиссариатах по месту жительства, а военнослужащие – в свои воинские части.

Перед убытием из Академии, кандидату выдаются под расписку следующие документы:

предписание (гражданину, проходящему военную службу – оформленное командировочное удостоверение);

воинский перевозочный документ для получения бесплатного билета для следования к месту жительства или службы, кроме кандидатов, отказавшихся от поступления в Академию по собственному желанию;

личное дело кандидата.

Карты медицинского освидетельствования гражданина и результаты диагностических исследований кандидатов хранятся у секретаря военно-врачебной комиссии и выдаются кандидатам, признанным годными к поступлению по состоянию здоровья, но не зачисленным в Академию, по требованию.

VIII. ПРАВИЛА ПОДАЧИ И РАССМОТРЕНИЯ АПЕЛЛЯЦИЙ ПО РЕЗУЛЬТАТАМ ОБЩЕОБРАЗОВАТЕЛЬНЫХ ВСТУПИТЕЛЬНЫХ ИСПЫТАНИЙ, ПРОВОДИМЫХ АКАДЕМИЕЙ САМОСТОЯТЕЛЬНО

На результаты общеобразовательных вступительных испытаний, проводимых Академией самостоятельно, кандидат и (или) его родители (законные представители) могут подать в апелляционную подкомиссию приемной комиссии апелляцию о нарушении, по мнению кандидата и (или) его родителей (законных представителей), установленного порядка проведения вступительного испытания и (или) о несогласии с полученной оценкой результатов вступительного испытания. Предметом апелляции не могут являться любые ошибки и нарушения, возникшие по вине кандидата, независимо от причины их возникновения.

Апелляция подается в день объявления результата вступительного испытания, в течение всего рабочего дня. Апелляции, поданные в другое время, к рассмотрению не принимаются.

Апелляция должна представлять собой аргументированное письменное заявление кандидата и (или) его родителей (законных представителей). Апелляции, в которых отсутствует аргументация, отклоняются за необоснованностью.

В апелляции указываются фамилия, имя, отчество, общеобразовательный предмет вступительного испытания, формулируется просьба об изменении оценки, а также приводится соответствующая аргументация. В том случае, если кандидат апеллирует по двум или нескольким фактам, аргументы последовательно записываются в одном и том же заявлении.

Кандидат имеет право присутствовать при рассмотрении апелляции. С несовершеннолетним кандидатом имеет право присутствовать один из родителей (законных представителей). На рассмотрении апелляции должен присутствовать один из преподавателей, принимавших вступительное испытание у кандидата.

Апелляция не является повторной сдачей вступительного испытания. В ходе рассмотрения апелляции проверяются только соблюдение установленного порядка проведения вступительного испытания и (или) правильность оценивания результатов вступительного испытания.

При решении вопроса об удовлетворении или отклонении апелляции подкомиссия руководствуется критериями выставления баллов, определенных положениями подкомиссий, по оценке уровня общеобразовательной подготовленности кандидатов. При возникновении разногласий в апелляционной подкомиссии проводится голосование, и решение утверждается большинством голосов.

По итогам рассмотрения апелляции составляется протокол за подписью всех членов апелляционной подкомиссии, где указываются решение апелляционной подкомиссии и аргументы удовлетворения (отклонения) апелляции.

Решение апелляционной подкомиссии является окончательным и не подлежит изменению.

Кандидат и (или) его родители (законные представители) могут ознакомиться с решением апелляционной подкомиссии непосредственно после окончания рассмотрения апелляции или в любой из последующих дней в часы работы приемной комиссии. Факт ознакомления с решением апелляционной подкомиссии фиксируется подписью кандидата или одного из родителей (законных представителей) в протоколе заседания апелляционной подкомиссии.

В случае удовлетворения апелляции подкомиссия по оценке уровня общеобразовательной подготовленности на основе протокола заседания апелляционной подкомиссии производит соответствующие изменения в экзаменационных листах и ведомостях.

Апелляции по результатам определения годности кандидатов к поступлению в Академию по состоянию здоровья, определения категории профессиональной пригодности кандидатов и по результатам оценки уровня физической подготовленности кандидатов апелляционной комиссией не принимаются и не рассматриваются.

IX. ПОРЯДОК И ПРАВИЛА РАССМОТРЕНИЯ ПРИЕМНОЙ КОМИССИЕЙ ОБРАЩЕНИЙ, ЗАЯВЛЕНИЙ, ЖАЛОБ КАНДИДАТОВ И ИХ РОДИТЕЛЕЙ (ЗАКОННЫХ ПРЕДСТАВИТЕЛЕЙ)

Под обращениями, заявлениями, жалобами кандидатов и их родителей (законных представителей) (далее – обращения кандидатов) понимаются направленные в письменной форме или в форме электронного документа предложения, заявления или жалобы, а также устные обращения кандидатов.

Кандидаты имеют право обращаться лично, а также направлять в письменной форме или в форме электронного документа обращения, в порядке, предусмотренном Федеральным законом 2006 года № 59-ФЗ «О порядке рассмотрения обращений граждан Российской Федерации».

Порядок и правила рассмотрения обращений кандидатов осуществляется на основе требований вышеуказанного Федерального закона, Дисциплинарного устава Вооруженных Сил Российской Федерации, утвержденного Указом Президента Российской Федерации 2007 года № 1495, и Инструкции по работе с обращениями граждан в Вооруженных Силах Российской Федерации, утвержденной приказом Министра обороны Российской Федерации 2014 года № 555.

При рассмотрении обращения обеспечивается объективное, всестороннее и своевременное его рассмотрение, а также принимаются меры, направленные на восстановление или защиту нарушенных прав, свобод и законных интересов кандидата.

При рассмотрении обращения не допускается разглашение сведений, содержащихся в обращении, а также сведений, касающихся частной жизни кандидата, от которого поступило обращение, без его согласия. Не является разглашением сведений, содержащихся в обращении, направление письменного обращения в государственный орган, орган местного самоуправления, воинскую часть или должностному лицу, в компетенцию которых входит решение поставленных вопросов.

Обращения регистрируются в течение 3 дней с момента поступления в книгу учета письменных обращений граждан и в обязательном порядке докладываются начальнику Военной академии.

Обращения, поступившие с оригиналами документов или при отсутствии документов, упоминаемых кандидатом в обращении как приложенные к обращению, регистрируются с актом.

При обращении, направляемым в форме электронного документа, кандидат в обязательном порядке указывает свои фамилию, имя, отчество, адрес электронной почты, если ответ должен быть направлен в форме электронного документа, и почтовый адрес, если ответ должен быть направлен в письменной форме. Кандидат вправе приложить к такому обращению необходимые документы и материалы в электронной форме либо направить указанные документы и материалы или их копии в письменной форме.

Все обращения подлежат обязательному рассмотрению в течение 30 дней со дня регистрации.

В случае если в письменном обращении не указана фамилия кандидата, направившего обращение, и почтовый адрес, по которому должен быть направлен ответ, ответ на обращение не дается. Если в указанном обращении содержатся сведения о подготавливаемом, совершаемом или совершенном противоправном деянии, а также о лице, его подготавливающем, совершающем или совершившем, обращение подлежит направлению в государственный орган в соответствии с его компетенцией.

Обращение, в котором обжалуется судебное решение, возвращается кандидату, направившему обращение, с разъяснением порядка обжалования данного судебного решения.

При получении обращения, в котором содержатся нецензурные либо оскорбительные выражения, угрозы жизни здоровью и имуществу должностного лица, а также членов его семьи, обращение остается без ответа по существу поставленных в нем вопросов, а кандидату, направившему обращение, сообщается о недопустимости злоупотребления правом.

Если в письменном обращении кандидата содержится вопрос, на который ему многократно давались письменные ответы по существу в связи с ранее направляемыми обращениями, и при этом в обращении не приводятся новые доводы или обстоятельства, начальник академии вправе принять решение о безосновательности очередного обращения и прекращении переписки с гражданином по данному вопросу. О данном решении уведомляется кандидат, направивший обращение.

Если ответ по существу поставленного в обращении вопроса не может быть дан без разглашения сведений, составляющих государственную или иную охраняемую законодательством Российской Федерации тайну, кандидату, направившему обращение, сообщается о невозможности дать ответ по существу поставленного в нем вопроса в связи с недопустимостью разглашения указанных сведений.

Ответ на обращение подписывается начальником академии.

Информация о месте личного приема кандидатов, а также об установленных для приема днях и часах доводится до сведения кандидатов, а также размещается в доступном месте на информационных стендах.

При личном приеме кандидат предъявляет документ, удостоверяющий личность. Содержание устного обращения заносится в карточку личного приема кандидата.

Ответ на обращение, поданное на личном приеме, дается кандидату при его согласии устно в случае, если изложенные в устном обращении факты и обстоятельства являются очевидными и не требуют дополнительной проверки, о чем делается запись в карточке личного приема кандидата. В остальных случаях дается письменный ответ по существу поставленных в обращении вопросов в установленные сроки.

Поданные на личном приеме письменные обращения кандидатов подлежат обязательной регистрации и рассмотрению в порядке, установленном для письменных обращений.

Х. ИНФОРМАЦИОННЫЕ МАТЕРИАЛЫ ОБ УСЛОВИЯХ ОБУЧЕНИЯ КУРСАНТОВ ПО ПРОГРАММАМ ВЫСШЕГО ОБРАЗОВАНИЯ И СРЕДНЕГО ПРОФЕССИОНАЛЬНОГО ОБРАЗОВАНИЯ

Курсантам, поступившим на обучение в Академию по воинским специальностям с полной (средней) специальной подготовкой, после заключения контракта о военной службе подлежит выплата денежного довольствия в размере от 12 450 до 22 000 рублей ежемесячно в зависимости от занимаемой должности и успеваемости, а также:

ежемесячная надбавка за выслугу лет к окладу денежного содержания в следующих размерах:

10 % – при выслуге от 2 до 5 лет;

15 % – при выслуге от 5 до 10 лет;

ежемесячная надбавка за работу со сведениями, составляющими государственную тайну (имеющими степень «секретно»), – 10 % оклада по воинской должности;

премия за добросовестное и эффективное исполнение должностных обязанностей:

имеющим только отличные оценки – до 25 % оклада денежного содержания в месяц;

имеющим только хорошие и отличные оценки – до 15 % оклада денежного содержания в месяц;

имеющим удовлетворительные оценки – до 5 % оклада денежного содержания в месяц;

материальная помощь (1 раз в год) в размере оклада денежного содержания.

Продовольственное обеспечение курсантов осуществляется за счет средств федерального бюджета, что предусматривает трёхразовое бесплатное питание по общевоинской норме.

Курсанты обеспечиваются вещевым имуществом в соответствии с нормами снабжения, которое передается им во владение и безвозмездное пользование с момента его получения.

XI. МЕТОДИЧЕСКИЕ РЕКОМЕНДАЦИИ ПО ПРОВЕДЕНИЮ ВСТУПИТЕЛЬНЫХ ИСПЫТАНИЙ ПО ОБЩЕОБРАЗОВАТЕЛЬНЫМ ПРЕДМЕТАМ

11.1 Общие методические рекомендации

Кандидаты к сдаче вступительных испытаний готовятся самостоятельно. До начала вступительных испытаний с кандидатами проводятся консультации, разъясняется порядок проведения вступительных испытаний и предъявляемые требования.

Ответственный секретарь приемной комиссии за 20 минут до начала вступительных испытаний выдает председателю подкомиссии экзаменационные задания.

Все записи при выполнении задания производятся только на специальных бланках, выдаваемых кандидату вначале вступительных испытаний.

Присутствие на вступительных испытаниях посторонних лиц запрещено.

Вступительные испытания проводятся потоками (в зависимости от емкости аудитории) в следующем порядке: кандидаты к началу установленного расписанием времени прибывают к месту проведения экзамена, занимают места в аудитории, и до их сведения доводится порядок проведения экзамена. Кандидаты получают титульный лист, лист-вкладыш и вариант задания. Заполняют титульный лист в соответствии с требованиями. Вся письменная работа, как в чистовом (для русского языка), так и в черновом вариантах, выполняется только на листах-вкладышах.

Наверху первой страницы двойного листа кандидат пишет слово «Чистовик» и «Черновик» – на втором. На листах чистовика и черновика запрещается делать какие-либо опознавательные пометки о личности кандидата, загибать или отрывать углы, отгибать поля и т. д., в противном случае работа будет проверяться также как дешифрованная. На бланке варианта с заданием ничего не пишется.

Во время проведения вступительных испытаний кандидаты должны соблюдать следующие правила поведения:

- соблюдать тишину;
- работать самостоятельно;
- не использовать какие-либо справочные материалы (учебные пособия, справочники и т. п., а также любого вида шпаргалки);
- не разговаривать с другими экзаменующимися;
- не оказывать помощь в выполнении заданий другим экзаменующимся;
- не пользоваться средствами сотовой связи, планшетами, ноутбуками и т. д.;
- не покидать пределов территории, которая установлена приемной комиссией для проведения вступительного испытания.

За нарушение правил поведения кандидат удаляется со вступительного испытания с проставлением 0 баллов за выполненную работу независимо от числа правильно выполненных заданий, о чем составляется акт, утверждаемый председателем приемной комиссии.

11.2 Вступительный экзамен по русскому языку

Вступительный экзамен по русскому языку позволяет оценить знания кандидатов по указанной дисциплине в объёме изученного материала среднего общего образования.

На проведение экзамена отводится **3 часа 30 минут (210 минут)**.

Экзамен проводится в письменной форме и включает две части. Первая часть предполагает выполнение тестовых заданий: кандидаты должны выбрать один из предложенных вариантов ответа в тесте.

Вторая часть экзамена представляет собой письменную работу в виде сочинения с опорой на прочитанный текст: анализ его содержания и рассуждение по одной из проблем, поднимаемых автором. Тексты для экзамена подбираются из художественных или публицистических произведений, соответствуют нормам современного литературного языка, понятны и доступны по содержанию. К тексту предлагается задание, предполагающее формулирование проблематики исходного текста, высказывание собственного мнения по одной из проблем. Сочинение позволяет проверить умение адекватно воспринимать и анализировать информацию, умение логично, ясно и грамотно излагать собственные мысли, строить рассуждение, делать выводы и обобщения, умение следовать нормам современного русского литературного языка.

Сочинение должно представлять собой рассуждение и включать в себя компоненты этого типа речи: тезис, доказательство (аргументы), вывод.

Объем сочинения – не менее 150 слов.

Критерии оценки экзаменационной работы

За экзаменационную работу кандидат может получить **до 100 баллов**. Результат складывается из двух составляющих: баллов, полученных за тест и баллов, полученных за сочинение.

За каждое правильно выполненное задание теста кандидат получает два балла. За тестовую часть экзамена кандидат, таким образом, может получить до 40 баллов.

За сочинение кандидат может получить до 60 баллов.

Критерии оценивания сочинения

Критерий оценивания		Баллы
СОДЕРЖАНИЕ СОЧИНЕНИЯ		
K1	Формулировка проблем исходного текста	
	Экзаменуемый (в той или иной форме) верно сформулировал одну из проблем исходного текста. Фактических ошибок, связанных с пониманием и формулировкой проблемы, нет.	5
	Экзаменуемый (в той или иной форме) верно сформулировал одну из проблем исходного текста, НО допущена 1 фактическая ошибка при формулировке проблем исходного текста.	3
	Экзаменуемый не смог, верно, сформулировать ни одну из проблем исходного текста.	0

Критерий оценивания		Баллы
К2	Комментарий к сформулированной проблеме исходного текста	
	Сформулированная экзаменуемым проблема прокомментирована. Фактических ошибок, связанных с пониманием исходного текста, в комментариях нет.	5
	Сформулированная экзаменуемым проблема прокомментирована, НО допущено не более 1 фактической ошибки в комментариях, связанной с пониманием исходного текста.	3
	Сформулированная экзаменуемым проблема не прокомментирована, ИЛИ допущено более 1 фактической ошибки в комментариях, связанной с пониманием исходного текста, ИЛИ прокомментирована другая, не сформулированная экзаменуемым проблема, ИЛИ в качестве комментария дан простой пересказ текста или его фрагмента, ИЛИ в качестве комментариев цитируется большой фрагмент исходного текста.	0
К3	Отражение позиции автора исходного текста	
	Экзаменуемый верно сформулировал позицию автора (рассказчика) исходного текста по прокомментированной проблеме. Фактических ошибок, связанных с пониманием позиции автора исходного текста, нет.	5
	Экзаменуемый верно сформулировал позицию автора (рассказчика) исходного текста по прокомментированной проблеме; НО допущена одна фактическая ошибка при комментировании проблемы текста.	3
	Позиция автора исходного текста экзаменуемым сформулирована неверно, ИЛИ позиция автора исходного текста не сформулирована.	0
К4	Аргументация экзаменуемым собственного мнения по проблеме	
	Экзаменуемый выразил свое мнение по сформулированной им проблеме, поставленной автором текста (согласившись или не согласившись с позицией автора), аргументировал его (привел не менее 2 аргументов, один из которых взят из художественной, публицистической или научной литературы).	5
	Экзаменуемый выразил свое мнение по сформулированной им проблеме, поставленной автором текста (согласившись или не согласившись с позицией автора), аргументировал его (привел не менее 2 аргументов, опираясь на знания или жизненный опыт), ИЛИ привел только 1 аргумент из художественной, публицистической или научной литературы.	3
	Экзаменуемый выразил свое мнение по сформулированной им проблеме, поставленной автором текста (согласившись или не согласившись с позицией автора), аргументировал его (привел 1 аргумент), опираясь на знания, жизненный или читательский опыт.	2
	Экзаменуемый выразил свое мнение по проблеме, поставленной автором текста (согласившись или не согласившись с позицией автора), но не привел аргументы, ИЛИ мнение экзаменуемого лишь формально заявлено (например: «Я согласен / не согласен с автором»), ИЛИ вообще не отражено в работе.	0
РЕЧЕВОЕ ОФОРМЛЕНИЕ СОЧИНЕНИЯ		
К5	Смысловая цельность, речевая связность и последовательность изложения	
	Работа экзаменуемого характеризуется смысловой цельностью, речевой связностью и последовательностью изложения: логические ошибки отсутствуют, последовательность изложения не нарушена; в работе нет нарушений абзацного членения текста.	5

Критерий оценивания		Баллы
	Работа экзаменуемого характеризуется смысловой цельностью, связностью и последовательностью изложения, НО допущена 1 логическая ошибка, И/ИЛИ в работе имеется 1 нарушение абзацного членения текста.	3
	Работа экзаменуемого характеризуется смысловой цельностью, связностью и последовательностью изложения, НО допущено 2-3 логических ошибки, И/ИЛИ в работе имеется 2 нарушения абзацного членения текста.	2
	В работе экзаменуемого просматривается коммуникативный замысел, НО допущено 4-5 логических ошибок, И/ИЛИ имеются 3 случая нарушения абзацного членения текста.	1
	В работе экзаменуемого не просматривается коммуникативный замысел, И /ИЛИ допущено более 5 логических ошибок, И/ИЛИ имеются более 3 случаев нарушения абзацного членения текста.	
К6	Точность и выразительность речи	
	Работа экзаменуемого характеризуется точностью выражения мысли, разнообразием грамматического строя речи.	5
	Работа экзаменуемого характеризуется точностью выражения мысли, НО прослеживается однообразие грамматического строя речи, ИЛИ работа экзаменуемого характеризуется разнообразием грамматического строя речи, НО есть нарушения точности выражения мысли.	3
	Работа экзаменуемого отличается бедностью словаря и однообразием грамматического строя речи.	1
	Работа характеризуется большим количеством лексических ошибок и нарушением этических норм.	0
ГРАМОТНОСТЬ		
К7	Соблюдение орфографических норм	
	орфографических ошибок нет (или 1 негрубая ошибка)	5
	допущено 1-2 ошибки	3
	допущено более 2-3 ошибки	2
	допущено 3-4 ошибки	1
	допущено более 4 ошибок	1
К8	Соблюдение пунктуационных норм	
	пунктуационных ошибок нет (или 1 негрубая ошибка)	5
	допущены 1-2 ошибки	3
	допущено 2-3 ошибки	2
	допущено 3-4 ошибки	1
	допущено более 4 ошибок	0
К9	Соблюдение языковых норм	
	грамматических ошибок нет	5
	допущены 1-2 ошибки	1
	допущено более 2 ошибок	0
К10	Соблюдение речевых норм	
	допущено не более 1 речевой ошибки	5
	допущены 2-3 ошибки	3
	допущено 3-4 ошибки	2
	допущено 5 ошибок	1
	допущено более 5 ошибок	0

Критерий оценивания		Баллы
К11	Соблюдение этических норм	
	этические ошибки в работе отсутствуют	5
	допущены этические ошибки (1 и более)	0
К12	Соблюдение фактологической точности в фоновом материале	
	фактические ошибки в фоновом материале отсутствуют	5
	допущена 1 фактическая ошибка в фоновом материале	3
	допущено более 2 фактических ошибок в фоновом материале	0
МАКСИМАЛЬНОЕ КОЛИЧЕСТВО БАЛЛОВ ЗА СОЧИНЕНИЕ		60

При оценке грамотности (К7–К10) следует учитывать объём сочинения. Указанные в таблице нормы оценивания разработаны для сочинения объёмом в 150–300 слов. Если в сочинении менее 70 слов, то такая работа не засчитывается и оценивается 0 баллов, задание считается невыполненным.

При подсчёте слов учитываются как самостоятельные, так и служебные части речи. Подсчитывается любая последовательность слов, написанных без пробела (например, «всё-таки» – одно слово, «всё же» – два слова). Инициалы с фамилией считаются одним словом (например, «М.Ю.Лермонтов» – одно слово). Любые другие символы, в частности цифры, при подсчёте не учитываются (например, «5 лет» – одно слово, «пять лет» – два слова).

При оценке сочинения объёмом от 70 до 150 слов число допустимых ошибок четырёх видов (К7–К10) уменьшается.

2 балла по этим критериям ставится в следующих случаях:

К7 – орфографических ошибок нет (или допущена одна негрубая ошибка);

К8 – пунктуационных ошибок нет (или допущена одна негрубая ошибка).

1 балл по этим критериям ставится в следующих случаях:

К7 – допущено не более двух ошибок;

К8 – допущено одна–три ошибки;

К9 – грамматических ошибок нет;

К10 – допущено не более одной речевой ошибки.

Высший балл по критериям К7–К12 за работу объёмом от 70 до 150 слов не ставится.

Если сочинение представляет собой пересказанный или полностью переписанный исходный текст без каких бы то ни было комментариев, то такая работа по всем аспектам проверки (К1–К12) оценивается 0 баллов. Если в работе, представляющей собой переписанный или пересказанный исходный текст, содержатся фрагменты текста экзаменуемого, то при проверке учитывается только то количество слов, которое принадлежит экзаменуемому. Работа, написанная без опоры на прочитанный текст (не по данному тексту), не оценивается.

По результатам выполнения работы определяется уровень подготовки абитуриента: низкий – менее 36 баллов; удовлетворительный – 36-55 баллов; хороший – 56-73 балла; отличный – 74-100 баллов.

Максимальная сумма баллов – 100.

Минимально необходимое количество баллов – 36.

Вариант экзаменационного задания

Часть 1

При выполнении заданий этой части в бланке ответов под номером выполняемого Вами задания поставьте знак «X» рядом с номером выбранного ответа.

1. В одном из приведённых ниже слов допущена ошибка в постановке ударения: **НЕВЕРНО** выделена буква, обозначающая ударный гласный звук. Выпишите номер ответа.

- 1) вОвремя
- 2) граждАнство
- 3) воссоздалА
- 4) щЁлкать
- 5) свЕрлит

2. В одном из приведённых ниже предложений **НЕВЕРНО** употреблено выделенное слово. Выпишите номер ответа.

- 1) Давно наступили весенние сумерки, тёмные от **ДОЖДЕВЫХ** туч.
- 2) На фронте шли **ЖЕСТОКИЕ**, незатихающие наступательные бои.
- 3) Старые рыбаки говорят, что **ЕДИНСТВЕННОЕ** средство спастись от бьющих о берег волн – выйти в море.
- 4) **ДРАМАТИЧНАЯ** история мастера, чей талант был растрачен на безделушки, превратилась в плакатное изображение несравненного умельца, подковавшего блоху.
- 5) Поднявшись на небольшой холмик, откуда начиналась едва заметная **ЛЕСИСТАЯ** тропинка, он оглянулся.

3. В одном из выделенных ниже слов допущена ошибка в образовании формы слова. Выпишите номер ответа.

- 1) килограмм **АПЕЛЬСИНОВ**
- 2) через **ПОЛТОРА** месяца
- 3) воспользоваться **АЭРОЗОЛЬЮ**
- 4) строгие **ДИРЕКТОРА**
- 5) опытные **БУХГАЛТЕРЫ**

4. В одном из приведённых ниже предложений употреблено лишнее слово. Выпишите номер ответа.

- 1) С самого начала произведения автор ведёт взаимный диалог с читателем, показывает своё отношение к описываемым событиям.
- 2) Без физической активности невозможно говорить о самосовершенствовании, поскольку неспортивный человек зачастую меланхоличен, склонен прощать себе мелкие слабости.
- 3) Плато Путорана – грандиозный горный массив Заполярья, расположенный на северо-западе Сибири.
- 4) Россия всегда была богата талантливыми людьми самых разных профессий: композиторами и кузнецами, архитекторами и плотниками, врачами и художниками.
- 5) Решение о необходимости сооружения метрополитена созрело в начале 1920-х годов.

5. Установите соответствие между грамматическими ошибками и предложениями, в которых они допущены: в каждой позиции первого столбца подберите соответствующую позицию из второго столбца.

ГРАММАТИЧЕСКИЕ ОШИБКИ	ПРЕДЛОЖЕНИЯ
А) нарушение связи между подлежащим и сказуемым	1) Всем по окончании работы необходимо сдать книги в библиотеку.
Б) ошибка в построении сложного предложения	2) Улица замковых мастеров ведёт к уютной, мощённой площади серыми плитами.
В) неправильное употребление падежной формы существительного с предлогом	3) В 1914 году лингвист Е.Д. Поливанов совершил первую поездку в Японию: Токио поразило его своей оригинальной восточной культурой и бережным отношением к народным традициям.
Г) неправильное построение предложения с причастным оборотом	4) Герой чеховского рассказа рисует большого человека и рядом с ним изобразил маленький дом.
Д) нарушение видо-временной соотнесённости глагольных форм	5) Наверное, каждого, кто интересуется историей, волнует непростой вопрос, что неужели можно забыть о событиях, сформировавших нас как народ, как нацию.

А	Б	В	Г	Д

6. Укажите вариант ответа, в котором во всех словах одного ряда содержится **безударная проверяемая гласная корня**. Запишите номер ответа.

- 1) разговор, возрастной, пестреть
- 2) словарный, персонаж, полагать
- 3) вдалеке, сцепление, скрипучий
- 4) разуверять, палисадник, побледневший
- 5) реставрация, поколение, действительный

7. Укажите вариант ответа, в котором во всех словах одного ряда пропущена **одна и та же буква**. Запишите номер ответа.

- 1) кур...ер, об...ёмный, бур...ян
- 2) сош...ют, пас...янс, без...языкий
- 3) под...езд, сверх...ёмкий, в...едливый
- 4) сверх...естественный, об...ятия, р...яный
- 5) п...едестал, в...явь, обез...яний

8. Укажите вариант ответа, в котором во всех словах одного ряда пропущена **одна и та же буква**. Запишите номер ответа.

- 1) о...бросить, по...тяжки, на...кушенный
- 2) пр...сечь (нарушение), пр...бывать (в городе), пр...мудрый
- 3) роз...грыш, пред...стория, без...кусный
- 4) пр...возносить, пр...следовать, пр...людно
- 5) не...держанный, не...дешний, бе...ценный

9. Укажите вариант ответа, в котором в обоих словах одного ряда пропущена **одна и та же буква**. Запишите номер ответа.

- 1) тюл...вый, претерп...вающий
- 2) попроб...вать, изредк...
- 3) нож...вка, реш...нный (вопрос)
- 4) хитр...нький, настойч...вый

5) распечат...вать, пародир...вать

10. Укажите вариант ответа, в котором в обоих словах одного ряда пропущена **одна и та же буква**. Запишите номер ответа.

- 1) крикн...шь, незыбл...мый
- 2) (мы) прогон...м, выгляд...вший (хорошо)
- 3) (демонстранты) маш...т (флагами), тащ...щий (в гору)
- 4) выточ...шь, довер...нный
- 5) (мы) пляш...м, скач...нный (файл)

11. Определите предложение, в котором **НЕ** с выделенным словом пишется **СЛИТНО**. Запишите номер ответа.

- 1) Мне (НЕ)(С)(КЕМ) посоветоваться.
- 2) Мотивы его поступка отнюдь (НЕ)БЛАГОРОДНЫ.
- 3) Давно (НЕ)СТРИЖЕННЫЕ волосы мешали, лезли в глаза.
- 4) Проект до сих пор (НЕ)СОГЛАСОВАН.
- 5) XXI век станет эпохой битвы за (НЕ)ВОЗОБНОВЛЯЕМЫЕ природные ресурсы.

12. Определите предложение, в котором оба выделенных слова пишутся **СЛИТНО**. Запишите номер ответа.

- 1) (В)ПРОДОЛЖЕНИЕ всего разговора сестра улыбнулась один раз, ЗА(ТО) её улыбка поразила всех.
- 2) И, как известно, (ПО)ЭТОМУ в природе нет ничего, ЧТО(БЫ) не дышало любовью.
- 3) Этот (С)ВИДУ тихий и скромный человек (В)ПОСЛЕДСТВИИ проявил себя как настоящий герой.
- 4) Я ТО(ЖЕ) опустил руку в ручей, ПРИ(ЧЁМ) вода показалась мне ледяной.
- 5) (ОТ)ЧЕГО люди не летают ТАК(ЖЕ), как птицы?

13. Укажите все цифры, на месте которых пишется буква **Н**.

Катерина проговорила это торжестве(1)о, но сама была словно подавле(2)а своим возвыше(3)ым тоном; лицо её опять задрожало, приняло мягкое, миндальное выражение, она протянула испуга(4)ой, сконфуж(5)ой Надежде Фёдоровне обе руки.

14. **Расставьте знаки препинания.** Укажите предложение, в котором нужно поставить **ОДНУ** запятую. Запишите номер этого предложения.

- 1) Этой зимой было мало снега и трещали жестокие морозы.
- 2) Заросли кончились и перед нами раскинулись зыбучие пески.
- 3) Не смывается эта краска ни водой ни мыльным раствором ни керосином.
- 4) Кусок дерева или камень или металл будили его воображение и служили материалом для поделок.
- 5) Ветер закручивал листья в осеннюю карусель да закидывал их в окна домов.

15. **Расставьте знаки препинания:** укажите цифру(-ы), на месте которой(-ых) в предложении должна(-ы) стоять запятая(-ые).

Свидетель недоговаривал главного (1) останавливаясь (2) на абсолютно неважных (3) подробностях (4) не волнующих (5) следователя.

16. **Расставьте знаки препинания:** укажите цифру(-ы), на месте которой(-ых) в предложении должна(-ы) стоять запятая(-ые).

К сожалению (1) эффективных практических мер по уничтожению космического мусора на орбитах спутников на настоящем уровне технического развития человечества

не существует, между тем (2) в ряду других рассматривается (3) например (4) проект аппарата, который будет искать обломки и испарять их мощным лазерным лучом.

17. Расставьте знаки препинания: *укажите цифру(-ы), на месте которой(-ых) в предложении должна(-ы) стоять запятая(-ые).*

Организаторы торжественного мероприятия подтвердили (1) что в заключение (2) был дан весёлый концерт (3) в продолжение (4) которого (5) в зале не смолкал (6) смех.

18. Найдите предложения, в котором **двоеточие ставится в соответствии с одним и тем же правилом пунктуации. Запишите номера этих предложений.**

1) Среди трёх тысяч озёр Южного Урала одно из самых живописных – озеро Тургояк. 2) Про него уральцы говорят: «Тургояк – младший брат Байкала». 3) И неслучайно: вода Тургояка по чистоте и прозрачности близка байкальской, а голубизной напоминает небесный аквамарин. 4) Прозрачность воды позволяет видеть дно, растения, рыб на глубине до 18 метров! 5) Размеры озера тоже сравнимы с величиной «старшего брата»: при протяжённости 12,5 км и ширине 11 км площадь составляет 2638 га. 6) Близ озера раскинулся национальный парк «Таганай» – уникальнейший природный комплекс Южного Урала, включающий несколько горных массивов: Таганай, Юрма, Ицыл. 7) Эти места за дивную красоту называют русской Швейцарией, сравнивая со знаменитыми европейскими Альпами. 8) Мрачные ущелья и горные кручи породили легенды о тайнах Таганая, которые и ныне передают старожилы. 9) Многие истории были когда-то мифами: о загадочном народе, проживавшем здесь, повествует древнеславянская и финно-угорская мифология.

Часть 2

Прочитайте текст и выполните задания 19 – 21.

Как-то Анатолий Бочаров высказал предположение о наступившем периоде усталости нашей военной прозы. Не стану по примеру некоторых специалистов этого рода литературы опровергать видного критика и теоретика советской литературы, немало сделавшего и для осмысления военной прозы: вполне возможно, он прав. Как и всякое живое дело, военная проза в своём развитии не может избежать определённых спадов. Но вряд ли когда-либо померкнут в её сокровищнице замечательные по мастерству и правдивости произведения, принадлежащие перу Юрия Бондарева, Григория Бакланова, Константина Симонова, Владимира Богомолова, Константина Воробьёва, Юрия Гончарова, Евгения Носова, Сергея Крутилина и других. Написанные, казалось бы, об одном и том же, о человеке на войне, эти произведения несут в себе неиссякаемое разнообразие – жанровое, тематическое, стилевое, различие личностно-авторского отношения к войне и её непростым проблемам. Но, разумеется, самое ценное в них – правда пережитого, достоверность подробностей и психологии, неизменность гуманистического отношения к человеку самой трудной судьбы – солдату на самой большой и самой кровавой войне.

О войне написано много во всех жанрах литературы, на 77 языках народов нашей страны, разумеется, с различной степенью мастерства, умельства, талантливости. Что до меня как читателя (да, я думаю, и до большинства читателей, воевавших и невоевавших), то, может быть, для нас дороже всего в этих книгах не мастерство изложения, не красочность слога, но – правда. За тысячелетия земной истории о войне на всех языках мира написано много неправды, красивых сказок и прямой лжи. Говорить неправду о ней не только безнравственно, но и преступно как по отношению к миллионам её жертв, так и по отношению к будущему. Люди Земли должны знать, от какой опасности они избавились и какой ценой досталось им это избавление. Что касается читателя, то ему

интересно знать всё: от переживаний солдата в передовом окопе до работы крупных штабов и ставки по руководству войсками. Литература много сделала для раскрытия психологии рядового бойца и младшего офицера переднего края, но по причине отсутствия прежде всего личного опыта у авторов она оказалась некомпетентной до всего, что касается крупных штабов, объединений, ставки. Этот пробел в значительной мере восполняют военные мемуары, принадлежащие перу генералов, крупных военачальников, у которых немало честных и хороших книг. Но немало также и таких, где фактическая сторона изложения воспринимается с большим сомнением, где, как писал недавно Виктор Астафьев, «проступает явное враньё». В самом деле, часто трудно добраться до сути через аккуратный штакетник округлых стереотипных фраз или задним числом сочинённых подробностей, заимствованных из фронтовой печати тривиальных примеров и бесконечных страниц разговоров.

Да, люди по праву хотят знать о войне полнее, больше, особенно о том, что лежит за пределами их жизненного или военного опыта. Но когда я читаю длинные главы, описывающие в подробностях жесты, выражения, всё те же разговоры генералов, маршалов, исторических лиц, сокровенные раздумья о собственных военных просчётах бывшего наркома обороны, я с недоумением обращаюсь к имени автора на обложке и спрашиваю себя: откуда всё это? Из каких документов, по чьим свидетельствам? Ах, это авторский домысел, стало быть, сочинённость, выдумка, но тогда, извините, тогда мне это неинтересно.

Кому нужна эта художественность, ради которой попирается главное и, может, единственное достоинство этого рода литературы – правда. Тем более что у нас есть и примеры другого рода, замечательные примеры высокого документализма и самой высокой гражданственности. Здесь уместно вспомнить творчество, да и всю жизнь незабвенного Сергея Сергеевича Смирнова. Его книги способны стать образцом, примером для подражания последующих поколений писателей-документалистов. Или же «Блокадная книга» Адамовича и Гранина, где всё – факт, жизнь, судьба, уже принадлежащие истории. Трагической странице нашей с вами истории.

Тот же Виктор Астафьев писал недавно: «Думаю, всё лучшее в литературе о войне создано теми, кто воевал на передовой». В общем, это справедливо, хотя я бы не стал утверждать столь категорично, соглашаясь, однако, с той частью его утверждения, что личный опыт войны здесь незаменим. Вся беда литературы второго сорта как раз и заключается в отсутствии определённого личного опыта у одних авторов и в поспешии этого опыта теми, у кого он есть, в уходе за его пределы, я бы сказал, за пределы какого бы то ни было опыта в область сочинительства, приблизительности и – неправды. И потому такая литература, с каким бы изяществом она ни была создана, неприемлема по своей сути: она не прибавляет ничего к познанию и осмыслению духа войны, а уводит читателя в область мифов, ортодоксии и домыслов. Во всяком другом случае, может быть, об этом и не следовало бы говорить, но прошлая война для нас, как недавно писал Евтушенко, слишком сокровенная тема, прикасаться к которой надобно с ясным сознанием огромной ответственности: под ней море народной крови.

Виктор Астафьев прав: память человеческая избирательна и любит приятное. К старости всё трудное видится в ином свете, нежели в том, что освещал муки, кровь и страдания в годы военной молодости. Задним числом кому не хочется видеть себя героем? Это понятно и извинительно для всякого стареющего человека, но не для литературы. Литература не имеет права на старости и должна всё помнить в подробностях, в первозданности, не упускать ничего.

(По В.В. Быкову)

19. Какие из высказываний **соответствуют** содержанию текста? Укажите номера ответов.

1) В произведениях военной прозы дороже всего не мастерство изложения, не красочность слога, а правда.

2) В военных мемуарах, принадлежащих перу генералов и военачальников, раскрывается психология рядовых бойцов и младших офицеров.

3) Авторский домysel в произведениях военной прозы, безусловно, интересен, ведь не у всех писателей есть опыт участия в Великой Отечественной войне.

4) К теме Великой Отечественной войны писатели должны обращаться с сознанием огромной ответственности.

5) Литература подобна памяти стареющего человека: тяжёлые подробности в ней закономерно вытесняются приятными воспоминаниями.

20. Укажите номера предложений, в которых средством выразительности речи является **эпитет**.

1) Написанные, казалось бы, об одном и том же, о человеке на войне, эти произведения несут в себе неиссякаемое разнообразие – жанровое, тематическое, стилевое, различие лично-авторского отношения к войне и её непростым проблемам.

2) Как-то Анатолий Бочаров высказал предположение о наступившем периоде усталости нашей военной прозы.

3) Из каких документов, по чьим свидетельствам?

4) Здесь уместно вспомнить творчество, да и всю жизнь незабвенного Сергея Сергеевича Смирнова.

5) Это понятно и извинительно для всякого стареющего человека, но не для литературы.

21. Напишите сочинение по прочитанному тексту.

*Сформулируйте одну из проблем, **поставленных** автором текста.*

Прокомментируйте сформулированную проблему. Включите в комментарий два примера-иллюстрации из прочитанного текста, которые, по Вашему мнению, важны для понимания проблемы исходного текста (избегайте чрезмерного цитирования).

Сформулируйте позицию автора (рассказчика).

Сформулируйте и обоснуйте своё отношение к позиции автора (рассказчика) по проблеме исходного текста.

Объём сочинения – не менее 150 слов.

Работа, написанная без опоры на прочитанный текст (не по данному тексту), не оценивается. Если сочинение представляет собой пересказанный или полностью переписанный исходный текст без каких бы то ни было комментариев, то такая работа оценивается 0 баллов.

Сочинение пишите аккуратно, разборчивым почерком.

11.3 Вступительный экзамен по математике

Вступительные испытания по математике (письменно) имеют целью оценить знания кандидатов по математике в объеме изученного материала среднего общего образования.

Сложность задач в заданиях не выходит за рамки знаний и умений, которые кандидат должен освоить по математике.

Вступительное испытание проводится в письменной форме.

Кандидаты к вступительному испытанию готовятся самостоятельно.

До начала испытания с кандидатами проводятся консультации, разъясняется порядок проведения вступительного испытания и предъявляемые требования.

На вступительном испытании от кандидатов требуется продемонстрировать знания основных математических фактов из школьного курса элементарной математики, а также твердые навыки в проведении вычислений (**без калькулятора!**) и простейших аналитических выкладок.

Все записи при выполнении задач варианта производятся только на специальных бланках, выдаваемых кандидату вначале экзамена.

Рекомендуется решать сначала задачи, которые видятся более легкими, и заносить их сразу в чистовик (не прибегая к черновику), а потом приступать к работе над другими. Если удалось решить все задачи до окончания испытания, не стоит торопиться сдавать работу. Лучше немного отдохнуть, а затем снова тщательно проверить работу.

На выполнение задач варианта по математике отводится 1 час 30 минут (90 минут). В течение этого времени требуется решить задачи, оформить решение на чистовике и записать ответ.

При контрольной проверке преподаватель смотрит только чистовик. Если задача не заявлена в чистовике (хотя бы указанием: задачу № – см. в черновике), она не проверяется и не учитывается.

Выполненный вариант оценивается числом правильно решенных задач. Каждый вариант содержит 14 задач из различных разделов математики.

ШКАЛА ОЦЕНИВАНИЯ

Номер задачи	Максимальный балл	Номер задачи	Максимальный балл
1.	3	8.	7
2.	3	9.	8
3.	3	10.	10
4.	5	11.	10
5.	5	12.	10
6.	7	13.	10
7.	7	14.	12

Максимальная сумма баллов – 100.

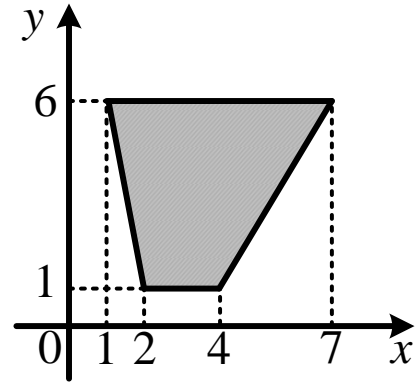
Минимально необходимое количество баллов – 27.

Примерные варианты задач:

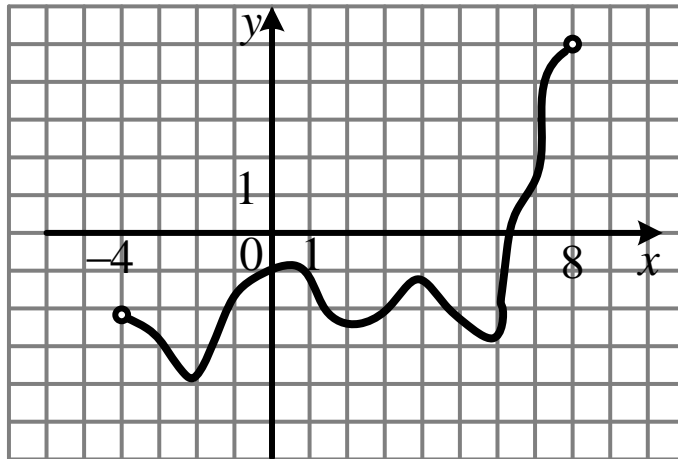
Вариант 1

1. Каждый день во время конференции расходуется 120 пакетиков чая. Конференция длится 3 дня. Чай продается в пачках по 50 пакетиков. Сколько пачек нужно купить на все дни конференции?

2. Найдите площадь трапеции, вершинами которой являются точки с координатами $(1;6)$, $(7;6)$, $(4;1)$, $(2;1)$.



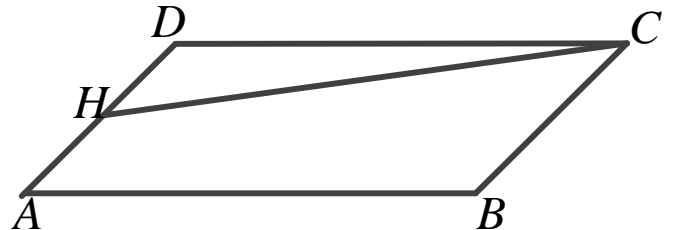
3. На рисунке изображен график производной $y = f'(x)$ функции $f(x)$, определенной на интервале $(-4;8)$. В какой точке отрезка $[-3;1]$ функция $f(x)$ принимает наименьшее значение?



4. В сборнике билетов по математике всего 20 билетов, в 5 из них встречается вопрос по теории вероятностей. Найдите вероятность того, что в случайно выбранном на экзамене билете курсанту достанется вопрос по теории вероятности.

5. Найти корень уравнения $\sqrt{25 + 3x} = 4$.

6. Площадь параллелограмма $ABCD$ равна 3. Точка H – середина стороны AD . Найдите площадь трапеции $AHCB$.

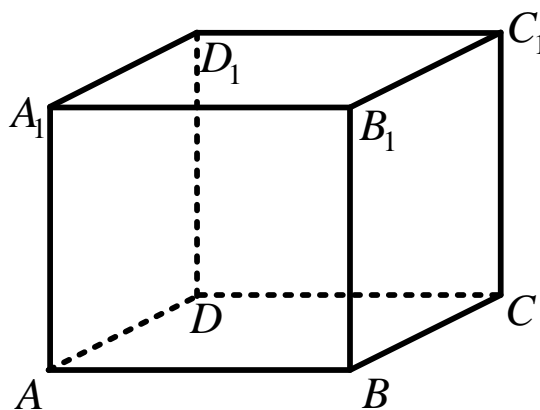


7. Найдите $\cos \alpha$, если $\sin \alpha = \frac{\sqrt{21}}{5}$ и $\alpha \in \left(\frac{\pi}{2}; \pi\right)$.

8. Зависимость температуры (в градусах Кельвина) от времени (в минутах) для нагревательного элемента некоторого прибора была получена экспериментально, и на исследуемом интервале температур задается выражением $T(t) = T_0 + at + bt^2$, где $T_0 = 900$ К, $a = 31$ К/мин, $b = -0,2$ К/мин². Известно, что при температурах нагрелся выше 1550 К прибор может испортиться, поэтому его нужно отключать. Определите (в минутах), через какое наибольшее время после начала работы нужно отключать прибор.

9. Из пункта А круговой трассы, длина которой равна 30 км, одновременно в одном направлении стартовали два автомобилиста. Скорость первого равна $92 \frac{\text{км}}{\text{ч}}$, скорость второго – $77 \frac{\text{км}}{\text{ч}}$. Через сколько минут первый автомобилист будет опережать второго ровно на 1 круг?

10. В прямоугольном параллелепипеде $ABCD A_1 B_1 C_1 D_1$ известны длины ребер: $AB = 3$, $AD = 4$, $AA_1 = 32$. Найдите площадь сечения, проходящего через вершины C , C_1 и A .



11. Найти 150% от числа

$$\frac{6,62^2 + 5,4 \cdot 3,38 + 1,22 \cdot 3,38}{20,1^2 - 13^2 + 33,1 \cdot 12,9}$$

12. Найдите наименьшее значение функции $y = 5 \cos x - 6x + 4$ на отрезке $\left[-\frac{3\pi}{2}; 0\right]$.

13. а) Решите уравнение $19 \cdot 4^x - 5 \cdot 2^{x+2} + 1 = 0$.

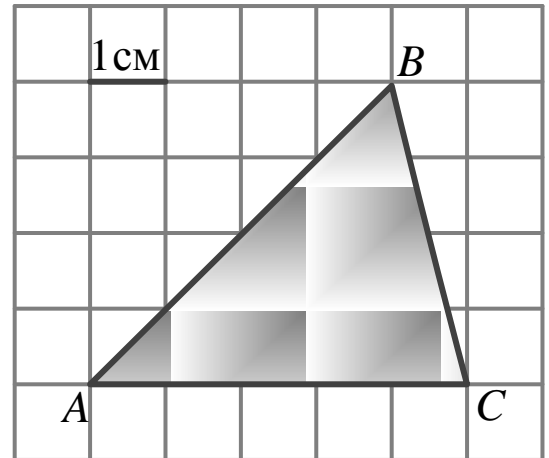
б) Укажите корни этого уравнения, принадлежащие отрезку $[-5; -4]$.

14. Решите неравенство $\log_{x+1}(x-1) \cdot \log_{x+1}(x+2) \leq 0$.

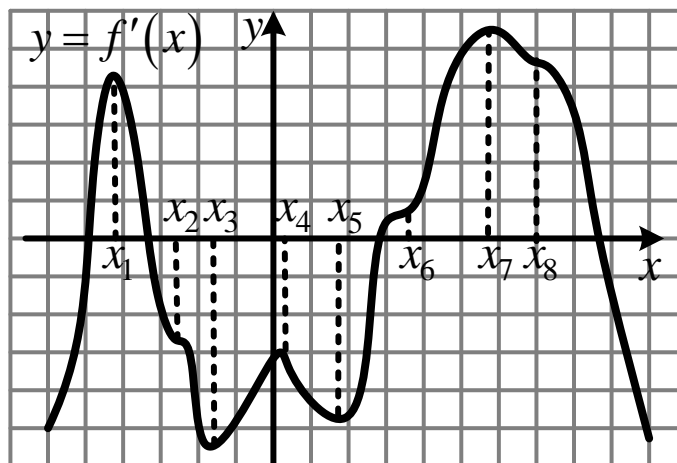
Вариант 2

1. Летом килограмм черешни стоит 80 рублей. Мама купила 1 кг 800 г черешни. Сколько рублей сдачи она должна получить?

2. Найдите площадь треугольника ABC . Размер каждой клетки $1\text{ см} \times 1\text{ см}$. Ответ дайте в квадратных сантиметрах.



3. На рисунке изображены график производной функции $y = f'(x)$ – производной функции $f(x)$, и восемь точек на оси абсцисс: x_1, x_2, \dots, x_8 . В скольких из этих точек функция возрастает?



4. Конкурс исполнителей проводится в 3 дня. Всего заявлено 80 выступлений – по одному от каждой страны. В первый день запланировано 20 выступлений, остальные распределены поровну между оставшимися днями. Порядок выступлений определяется жеребьевкой. Какова вероятность, что выступление представителя России состоится в третий день конкурса?

5. Найти корень уравнения $\sqrt{\frac{5}{7x-49}} = \frac{1}{7}$.

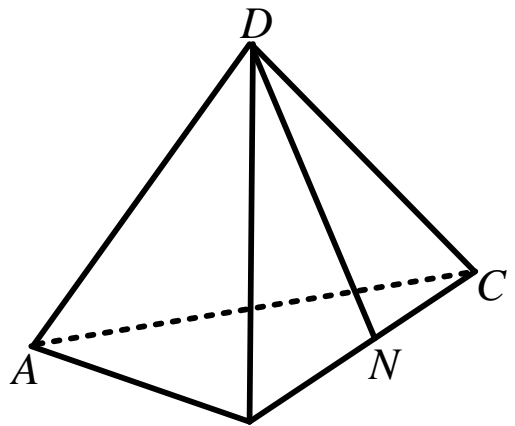
6. В прямоугольном треугольнике высота, проведенная к гипотенузе, делит угол на два угла, один из которых равен 56° . Найдите меньший угол данного треугольника. Ответ дайте в градусах.

7. К источнику с ЭДС $\varepsilon = 55$ В и внутренним сопротивлением $r = 0,5$ Ом хотят подключить нагрузку с сопротивлением R Ом. Напряжение на этой нагрузке, выражаемое в вольтах, дается формулой $U = \frac{\varepsilon R}{R + r}$. При каком сопротивлении нагрузки напряжение на ней будет 50 В? Ответ выразите в Ом.

8. Найдите значение выражения $\frac{4 \sin 17^\circ \cdot \cos 17^\circ}{\cos 56^\circ}$.

9. Из пункта A в пункт B , расстояние между которыми 60 км, одновременно выехали автомобилист и велосипедист. Известно, что в час автомобилист проезжает на 90 км больше, чем велосипедист. Определить скорость велосипедиста, если известно, что он прибыл в пункт B на 5 часов 24 минуты позже автомобилиста. Ответ дайте в $\frac{\text{км}}{\text{ч}}$.

10. В правильной треугольной пирамиде $DABC$ точка N – середина ребра BC , D – вершина. Известно, что $DN = 6$, а площадь боковой поверхности равна 72. Найдите длину отрезка AB .



11. Найти число, если 2,5% его равны

$$\frac{\left(9\frac{3}{4} : 5,2 + 3,4 \cdot 2\frac{7}{34}\right) : 1\frac{9}{16}}{0,31 \cdot 8\frac{2}{5} - 5,61 : 27\frac{1}{2}}$$

12. Найдите наибольшее значение функции $y = \ln(x+5)^5 - 5x$ на отрезке $[-4, 5; 0]$.

13. а) Решите уравнение $4\sin^2 x + 4\sin x \cos x - 3\cos^2 x = 0$.

б) Укажите корни этого уравнения, принадлежащие отрезку $\left[\frac{3\pi}{2}; \frac{5\pi}{2}\right]$.

14. Решите неравенство $\log_{5-x} \frac{x+2}{(x-5)^4} \geq -4$.

11.3 Вступительный экзамен по физике

Вступительные испытания по физике (письменно) имеют целью оценить знания кандидатов по физике.

Сложность вопросов в экзаменационных задачах соответствует сложности программ по физике, изученных в образовательных организациях среднего образования.

На вступительном испытании кандидат должен показать уверенное владение знаниями и навыками, предусмотренными программой. Экзаменуемый должен уметь пользоваться системой СИ при расчетах, и знать единицы измерения основных физических величин.

Все записи при выполнении задач производятся только на специальных бланках, выдаваемых кандидату вначале экзамена.

На выполнение задач варианта по физике отводится 2 часа (120 минут). При выполнении работы разрешено пользоваться калькулятором. Во всех задачах, если специально не оговорено условие, сопротивлением воздуха при движении тел следует пренебречь, а ускорение свободного падения полагать равным 10 м/с^2 .

Каждый вариант содержит 20 задач из различных разделов физики. Лист варианта содержит таблицу, в которую необходимо занести ответы.

ШКАЛА ОЦЕНИВАНИЯ

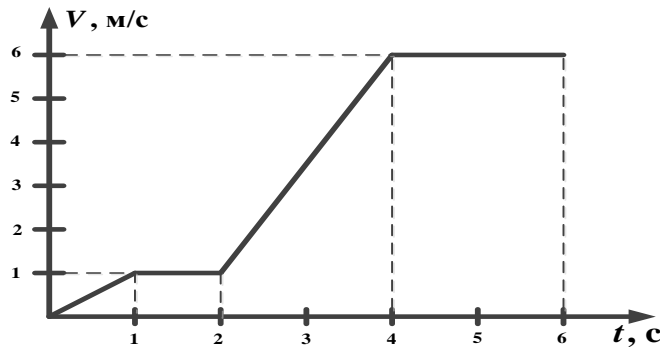
Номер задач	Максимальный балл	Номер задач	Максимальный балл
8.	3	11.	3
9.	3	12.	3
10.	3	13.	3
11.	3	14.	3
12.	3	15.	8
13.	3	16.	8
14.	3	17.	8
15.	3	18.	8
16.	3	19.	13
17.	3	20.	13

Максимальная сумма баллов – 100.

Минимально необходимое количество баллов – 36.

Примерные варианты задач:

1. По графику зависимости модуля скорости тела от времени, представленному на рисунке, определите путь, пройденный телом от момента времени $t = 0$ и до момента времени $t = 2$ с.



Ответ: _____ м.

2. При прямолинейном движении зависимость пройденного телом пути S от времени t имеет вид: $S = 4t + t^2$. Чему равна скорость тела в момент времени $t = 2$ с при таком движении?

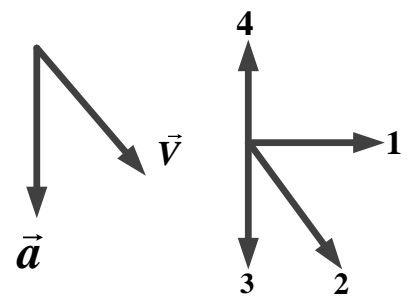
Ответ: _____ м/с.

3. Материальная точка равномерно движется со скоростью V по окружности радиусом R . Как изменится модуль ее центростремительного ускорения, если скорость точки увеличить в два раза?

1. уменьшится в 2 раза
2. увеличится в 2 раза
3. увеличится в 4 раза
4. не изменилась

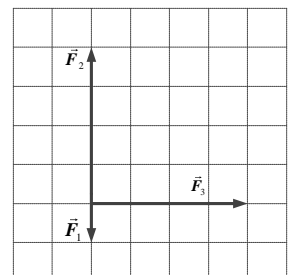
Ответ: _____.

4. На рисунке представлены направления векторов скорости \vec{V} и ускорения \vec{a} мяча в инерциальной системе отсчета. Какое из представленных на рисунке направлений имеет в этой системе отсчета вектор \vec{F} равнодействующей всех сил, приложенных к мячу?



Ответ: _____.

5. На тело, находящееся на горизонтальной плоскости, действуют три горизонтальные силы (см. рисунок). Каков модуль равнодействующей этих сил, если $F_1 = 1$ Н?



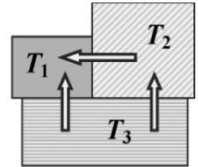
Ответ: _____ Н.

6. В результате охлаждения и расширения идеального одноатомного газа его давление уменьшилось в 4 раза, а концентрация его молекул уменьшилась в 2 раза. При этом средняя кинетическая энергия теплового движения молекул газа

- 3. уменьшилась в 2 раза
- 4. уменьшилась в 8 раз
- 3. не изменилась
- 4. уменьшилась в 4 раза

Ответ: ____.

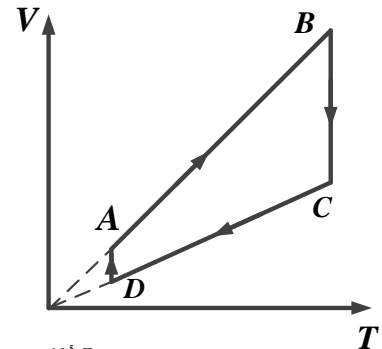
7. Три металлических бруска привели в соприкосновение, как показано на рисунке. Стрелки указывают направление теплопередачи. Сравните температуры брусков перед их соприкосновением.



- 1. $T_1 > T_2 > T_3$
- 2. $T_2 > T_1 > T_3$
- 3. $T_3 > T_2 > T_1$
- 4. $T_3 > T_1 > T_2$

Ответ: ____.

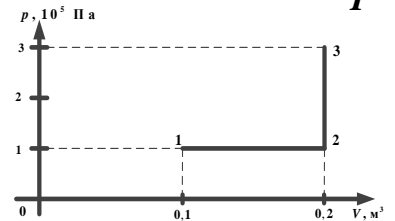
8. На рисунке показан цикл, осуществляемый с идеальным газом. Количество вещества газа не меняется. Изобарному нагреванию соответствует участок



- 3. AB
- 4. BC
- 3. CD
- 4. DA

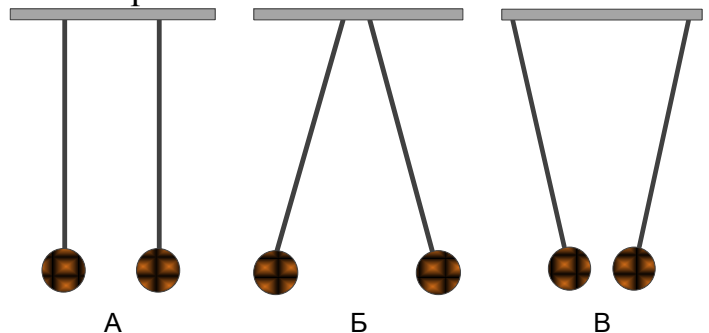
Ответ: ____.

9. Какую работу совершает газ при переходе из состояния 1 в состояние 3?



Ответ: ____ Дж.

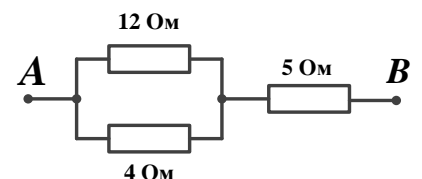
10. Два легких одинаковых шарика подвешены на шелковых нитях. Шарика зарядили разноименными зарядами. На каком из рисунков изображены эти шарики?



- 1. А
- 2. Б
- 3. В
- 4. Б и В

Ответ: ____.

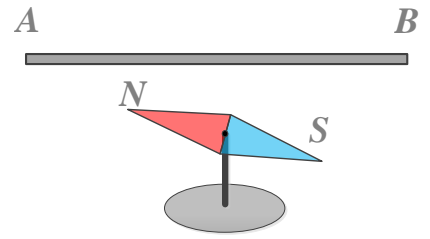
11. Чему равно сопротивление между толчками А и В электрической цепи, представленной на рисунке?



Ответ: ____ Ом.

12. В каком направлении нужно пропускать ток по проводнику AB , чтобы магнитная стрелка повернулась?

1. от A к B
2. от B к A
3. магнитная стрелка никогда не повернется
4. повернется при любом направлении тока

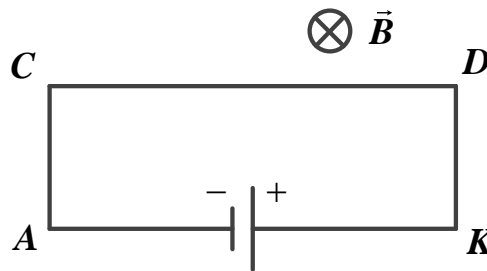


Ответ: ____.

13. В однородном магнитном поле с индукцией $B = 8$ мТл перпендикулярно вектору магнитной индукции расположен контур площадью $S = 50$ см². Чему равен магнитный поток через этот контур?

Ответ: ____ мкВб.

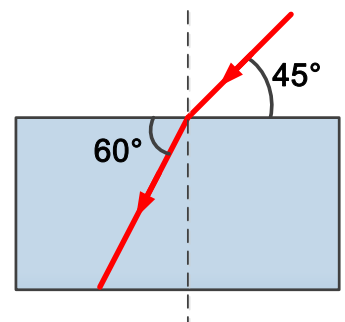
14. На рисунке показан проволочный прямоугольник $ACDK$ подключенный к источнику тока и помещенный в однородное магнитное поле с индукцией B , направленной перпендикулярно плоскости рисунка.



Как направлена (**вверх, вниз, влево, вправо, от наблюдателя, к наблюдателю**) сила, действующая со стороны магнитного поля на участок проводника CD ? Ответ запишите словом (словами).

Ответ: _____.

15. На рисунке изображено преломление светового пучка на границе воздух–стекло. Чему равен показатель преломления стекла? Ответ запишите с точностью до десятых.



Ответ: _____.

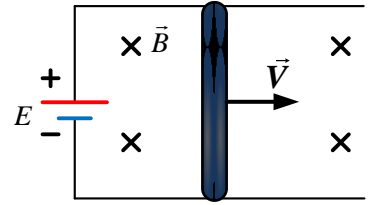
16. Мальчик массой 50 кг, стоя на очень гладком льду, бросает груз массой 8 кг под углом 60° к горизонту со скоростью 5 м/с. Какую скорость приобретет мальчик?

Ответ: _____ м/с.

17. В термосе с большим количеством льда при температуре $t_1 = 0^\circ\text{C}$ заливают $m = 0,5$ кг воды с температурой $t_2 = 66^\circ\text{C}$. Какая масса льда расплавится при установлении теплового равновесия в сосуде?

Ответ: _____ кг.

18. П-образный контур находится в однородном магнитном поле, перпендикулярном плоскости контура. Индукция магнитного поля $B = 0,2$ Тл. По контуру с постоянной скоростью скользит перемычка длиной $l = 20$ см и сопротивлением $R = 15$ Ом. Сила индукционного тока в контуре $I = 4$ мА.



С какой скоростью движется перемычка?

Ответ: _____ м/с.

19. В аттракционе человек массой 70 кг движется на тележке по рельсам и совершает «мёртвую петлю» в вертикальной плоскости. Каков радиус круговой траектории, если в верхней точке сила давления человека на сиденье тележки равна 700 Н при скорости движения тележки 10 м/с? Ускорение свободного падения принять равным 10 м/с^2 .

Ответ: _____ м.

20. Электрон влетает в однородное магнитное поле с индукцией $4 \cdot 10^{-4}$ Тл перпендикулярно линиям индукции этого поля и движется по окружности радиуса $R = 10$ мм. Вычислите скорость электрона.

Ответ: _____ м/с.

ХII. КОНТАКТНАЯ ИНФОРМАЦИЯ

Адрес ВА ВПВО:

214027, г. Смоленск, ул. Котовского, д. 2.

e-mail: vavpvo-na@mil.ru.

сайт Академии: vavpvo.mil.ru

Контактные телефоны ВА ВПВО:

приемная начальника Военной академии: (4812) 27-30-83;

начальник отдела кадров: (4812) 41-68-13;

начальник учебно-методического отдела: (4812) 41-63-33;

профессиональный консультационный пункт: коммутатор (4812) 41-46-45.

Проезд до ВА ВПВО:

г. Смоленск, ж.-д. вокзал, автобусные маршруты № 15, 17, 28, 34, 37 от остановки «площадь Желябова» до остановки «улица Лавочкина».

Заместитель начальника академии
по учебной и научной работе
ПОЛКОВНИК



А. Душкин